

ТЕХНИЧЕСКИЙ ПАСПОРТ

Бампер задний усиленный с площадкой лебёдки, кронштейном ТСУ и поворотным кронштейном (калитка)
ОJ 03.101.NN

Применение: УАЗ-3741, 3909, 2206, 3962 и их модификации.

Возможные комплектации: ОJ 03.101.NN, где NN число от 01 до 99.

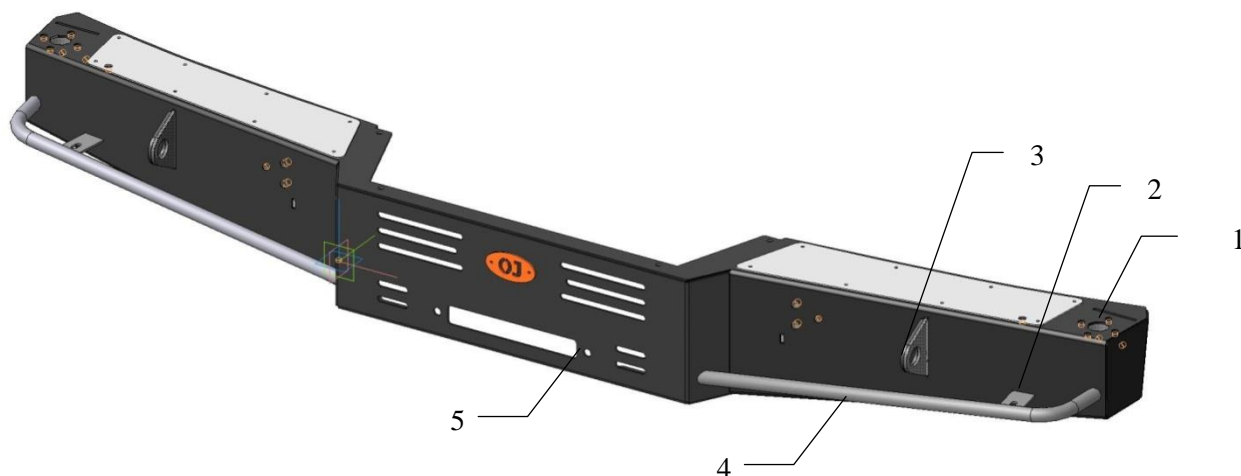


Рис.1 Бампер вид спереди

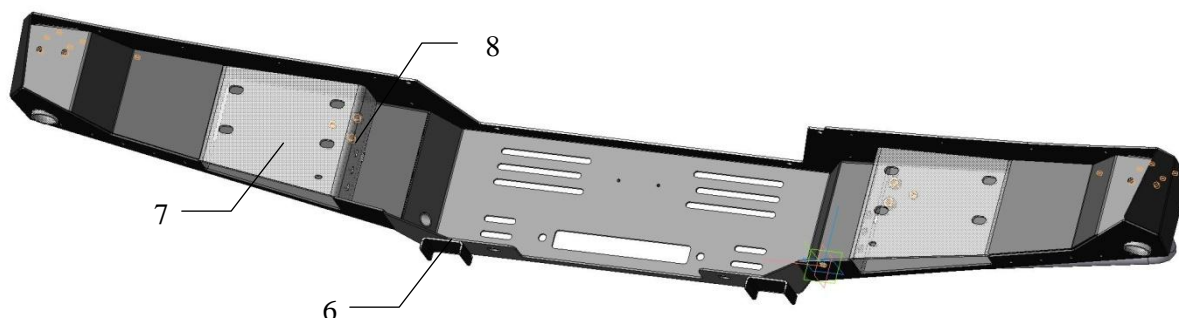


Рис.2 Бампер вид сзади



Составные части бампера (базовая комплектация 03.101.01):

1. Установочное отверстие для кронштейна поворотного
2. Кронштейн для крепления фонаря «ОСВАР» заднего противотуманного 244.3716 (с болтом)
3. Буксирная проушина
4. Защитная дуга
5. Площадка для установки клюза лебёдки
6. Проём для упора реечного домкрата
7. Площадка для установки кронштейна рамы
8. Площадка для установки подсветки лебедки

Дополнительные аксессуары (не входят в базовую комплектацию):

9. Кронштейн рамы
10. Площадка лебедки
11. Крышка площадки лебедки съёмная
12. Кронштейн под квадрат 50x50 мм
13. Кронштейн поворотный (калитка)

Бампер задний усиленный с площадкой лебёдки, кронштейном ТСУ и поворотным кронштейном (калитка)
ОJ 03.101

Технические характеристики:

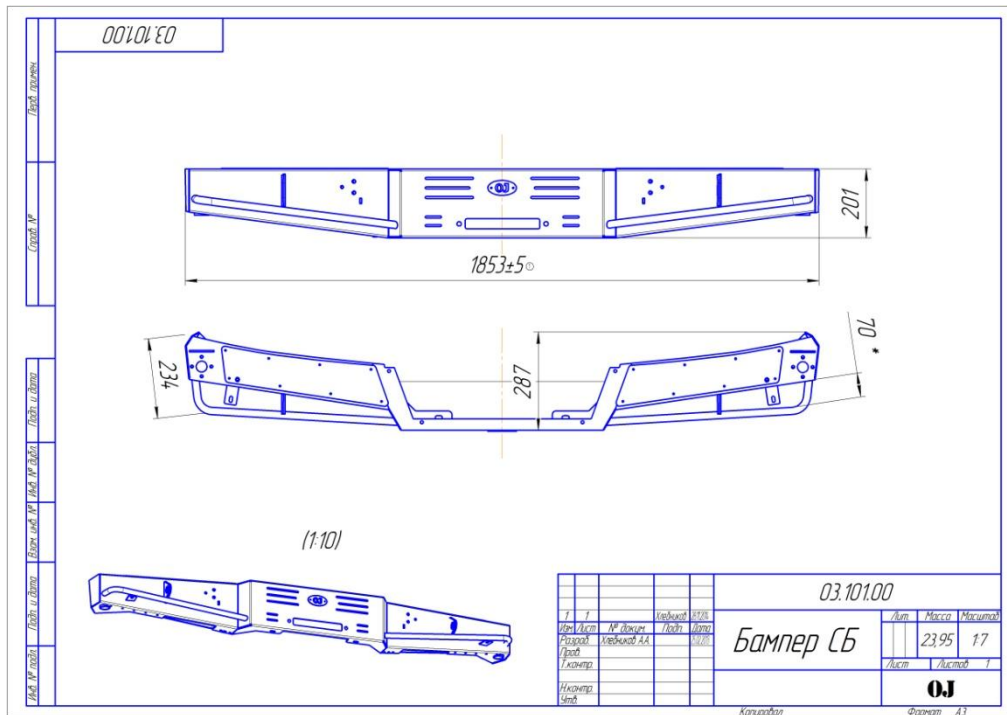


Рис. 3 Габаритный чертёж

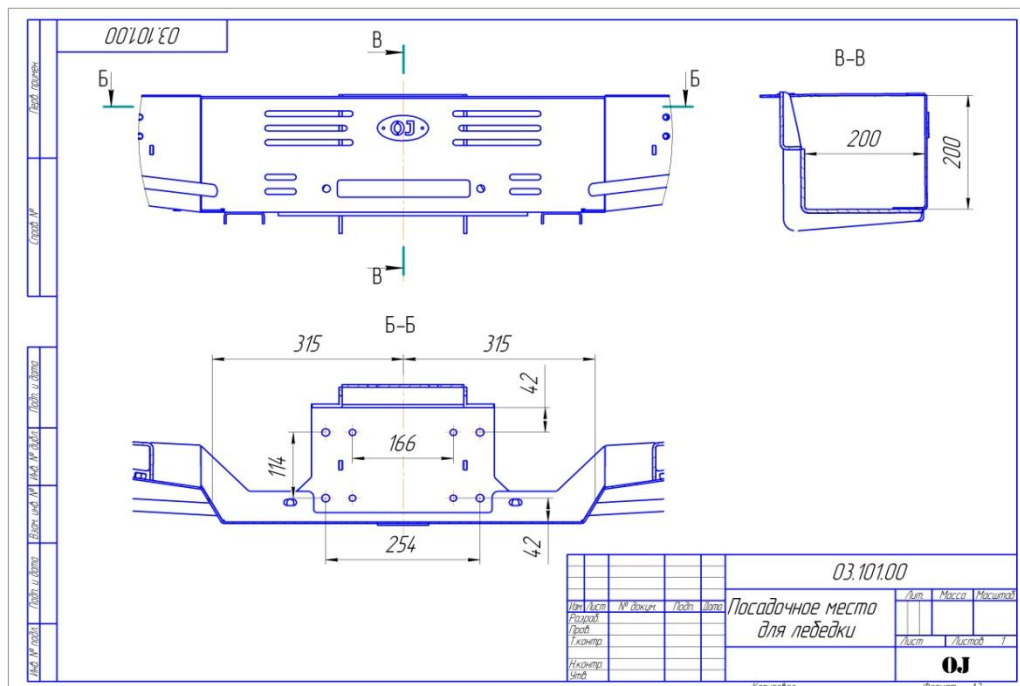


Рис. 4 Посадочное место для лебёдки

Габаритные размеры (без упаковки): 201x278x1860

Масса нетто (базовая комплектация без кронштейнов, площадки лебёдки): 24 кг

Посадочные размеры площадки лебёдки: 114x254 мм и 114x166 мм

Ограничения по высоте лебёдки: 200 мм

Ограничение по длине лебёдки (от центра бампера до ближайшего препятствия): 315 мм

Основные потребительские свойства, условия безопасного использования:

В связи с тем, что бампер предназначен для использования в условиях, при которых возникают повышенные нагрузки на автомобиль, необходимо периодически проверять целостность конструкции и крепежа.

При деформации кронштейнов или ослаблении крепежа необходимо незамедлительно прекратить эксплуатацию бампера и принять меры по устранению неисправностей. При деформации площадки лебёдки эксплуатация лебёдки не допускается.

Бампер предназначен для установки на автомобиль со стандартным кузовом, а также с кузовом, поднятым над рамой на 65+-5 мм (лифт кузова) в зависимости от типа кронштейнов, приобретенных с бампером (стандарт/лифт).

Бампер предназначен для использования с лебёдкой с тяговым усилием до 4,5 тонн. При использовании лебёдки необходимо строго соблюдать правила техники безопасности, а именно: а) использовать коррозийную стропу и шаклы для крепления троса; б) держать трос руками на расстоянии не ближе 0,5 м от клюза/роликов, следить за тем, чтобы руку не затянуло в щель клюза/роликов, использовать плотные перчатки; в) надёжно крепить трос, следить за тем, чтобы не наехать на трос во время движения; г) следить за безопасным расположением других людей/автомобилей относительно лебёдки и троса, использовать тросогаситель.

Со стальным лебёдочным тросом вместо роликов рекомендуется использовать чугунный клюз, с синтетическим лебёдочным тросом замена роликов на алюминиевый или пластиковый клюз обязательна (в т.ч. во избежание повреждений троса во время его использования).

В транспортном положении лебёдочный трос должен быть надёжно закреплён (натянут) своим крюком за буксирную проушину **3**.

Допустимая нагрузка на буксирную проушину **3** при буксировке по дорогам общего пользования 3 тонны. Допускается использовать динамический трос для выдёргивания застрявшего автомобиля с разрывной нагрузкой до 11 тонн.*

При использовании троса необходимо надёжно крепить его как к бамперу, так и к буксирующему/буксируемому автомобилю. Крепление троса к буксирной проушине осуществлять с использованием шакла.

Не допускается использование защитной дуги **4** для буксировки автомобиля.

*- в связи с невозможностью достоверно определить величину нагрузки на буксирной проушине, возникающей при выдёргивании застрявшего автомобиля (реальные характеристики троса, степень застревания, наличие предметов, препятствующих высвобождению автомобиля и прочее) производитель не несёт ответственности за возможные повреждения бампера и/или автомобиля в таких случаях.

В целях освещения площадки лебёдки на внутренней части кронштейна рамы **8** предусмотрено место для установки фонаря «ОСВАР» габаритного переднего белого 49.3712.

При размещении кронштейна под квадрат 50x50 мм **12** на площадке лебёдки **10** необходимо использование клюза вместо роликов.

Допускается использование бампера без съёмной крышки площадки лебёдки **11**.

Срок службы 20 лет. По истечении указанного срока необходимо прекратить эксплуатацию бампера, демонтировать его с автомобиля и утилизировать как металлолом.

Место нанесения серийного номера – Площадка для установки клюза лебёдки **4**.

Инструкция по установке:

- Демонтировать штатный бампер, ТСУ и подножки.
- Установить кронштейны **9** на раме автомобиля, совместив со штатными кронштейнами, закрепить их болтами М10х40 (2 шт. на кронштейн) и М12х40 (1 шт. на кронштейн).
- Совместить отверстия на площадке для установки кронштейна рамы **7** с отверстиями кронштейна рамы **9**, закрепить болтами М10х40 (8 шт.).
- Установить площадку лебедки **10** раму автомобиля в месте крепления ТСУ, закрепить болтами М12х40 (4 шт.).
- Совместить отверстия на площадке лебедки **10** с отверстиями на бампере, закрепить болтами М10х30 (2 шт.).
- Выровнять бампер относительно кузова, затянуть крепёж.

Правила транспортировки и хранения

Полужёсткая упаковка (картон или другие аналогичные материалы), в которую упаковано изделие, обеспечивает сохранность изделия при условии соблюдения перевозчиком установленных законодательством Правил перевозок грузов.

В процессе транспортировки не допускается:

- бросать изделие с высоты более 0,3 метра;
- волочить изделие по твёрдой поверхности;
- бросать на изделие предметы с массой более половины массы изделия с высоты более 0,3 метра;
- царапать изделие острыми твёрдыми предметами;
- нарушать упаковку изделия любыми способами.

Хранение изделия должно осуществляться в помещениях с относительной влажностью не более 85%, закрытых от атмосферных осадков и капель жидкости.

Гарантийные обязательства

Настоящие гарантийные обязательства распространяются на продукцию под маркой «OJ», произведённую ИП Волков Д.Ю. и ООО ПК «Силовые конструкции».

Срок гарантии составляет 10 лет со дня приобретения изделия (кроме гарантии на лакокрасочное покрытие). Срок гарантии на лакокрасочное покрытие составляет 1 год со дня приобретения изделия.

Полный текст гарантийных обязательств размещен на сайте производителя www.ojeer.ru

Производитель:

ИП Волков Д.Ю., ОГРН 308503408100011, Московская область, Орехово-Зуево, Лапина, 58А.

ООО ПК «Силовые конструкции» ОГРН 1125034002631, Московская область, Орехово-Зуево, Лапина, 58А.