

## ТЕХНИЧЕСКИЙ ПАСПОРТ

Бампер задний усиленный OJ 03.406.NN с возможностью установки двух калиток

Применение: Great wall hover H5, hover H3

Возможные комплектации: OJ 03.406.NN, где NN число от 01 до 99.

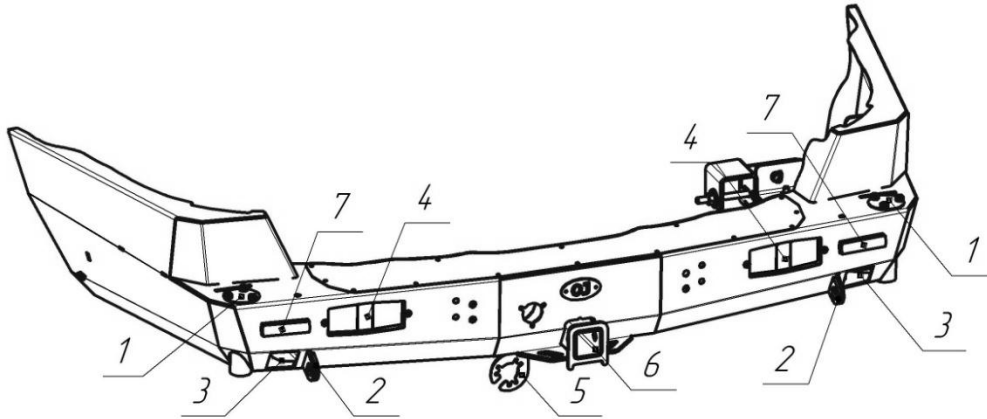


Рис.1 Бампер вид спереди

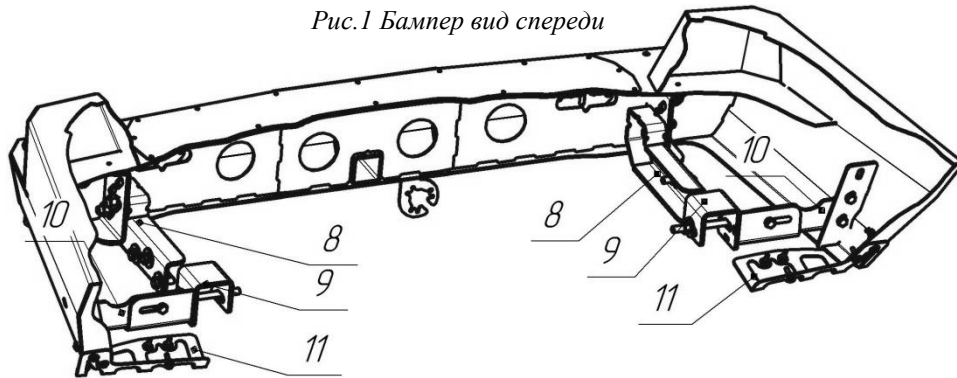


Рис.2 Бампер вид сзади

Составные части бампера (базовая комплектация):



1. Установочное отверстие для калитки
2. Буксирная проушина
3. Проём для упора реечного домкрата
4. Фонарь задний Hella 2SD 003 184-031/041
5. Кронштейн розетки прицепа
6. Кронштейн под квадрат 50x50 мм
7. Катафот красный ФП-312
8. Кронштейн рамы левый/правый
9. Кронштейн боковины левый/правый
10. Кронштейн регулировочный левый/правый
11. Кронштейн брызговика

Дополнительные аксессуары (не входят в базовую комплектацию):

12. Решетки защитные дополнительных фонарей /заглушки дополнительных фонарей
13. Кронштейн поворотный (калитка)

*Производитель имеет право вносить изменения в изделие, которые могут быть не отражены в настоящем документе. Данные изменения являются результатами постоянной работы по усовершенствованию конструкции и технологии производства.*

**Технические характеристики:**

Габаритные размеры (без упаковки): 856x322x1816

Масса нетто (базовая комплектация без учета кронштейнов): 40 кг

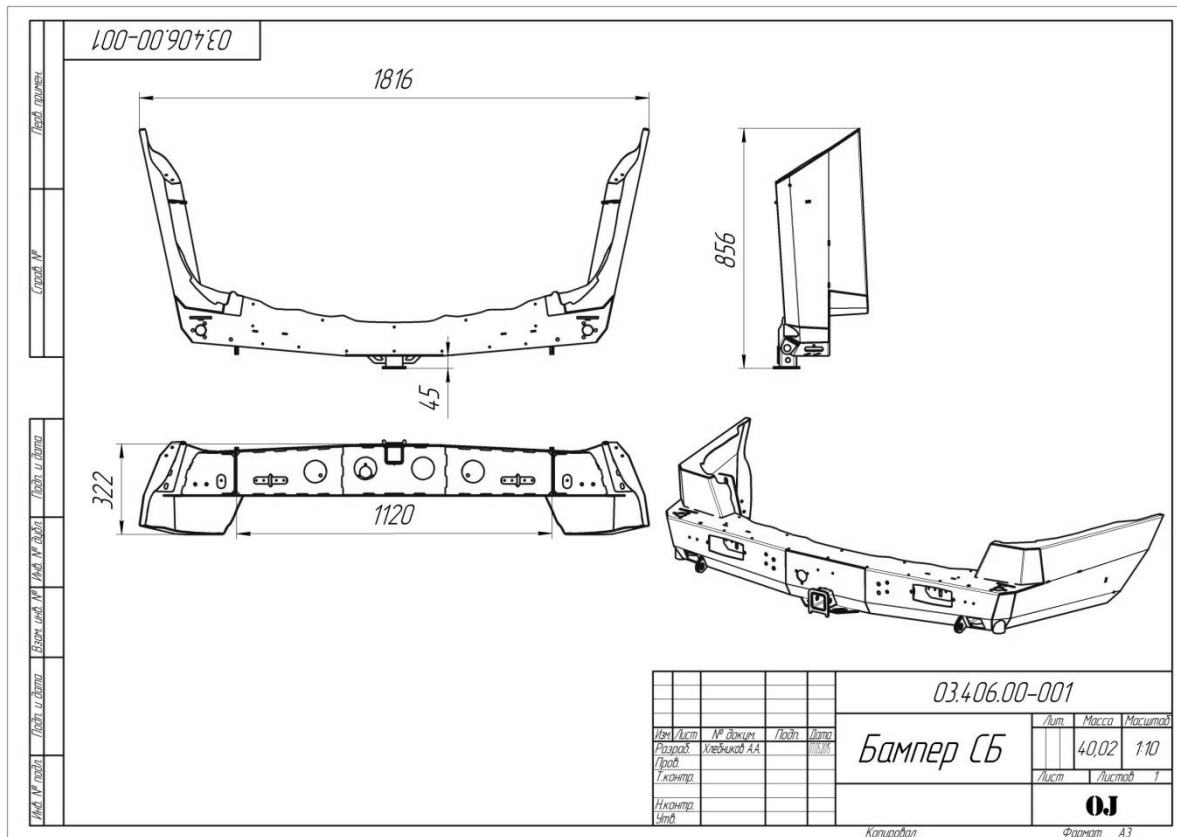


Рис. 3 Габаритный чертёж

**Основные потребительские свойства, условия безопасного использования:**

В связи с тем, что бампер предназначен для использования в условиях, при которых возникают повышенные нагрузки на автомобиль, необходимо периодически проверять целостность конструкции и крепежа.

При деформации кронштейнов или ослаблении крепежа необходимо незамедлительно прекратить эксплуатацию бампера и принять меры по устранению неисправностей.

Бампер предназначен для установки на автомобиль со стандартным кузовом, а также с кузовом, поднятым над рамой на 50±5 мм (лифт кузова) в зависимости от положения в пазах бампера: верхние пазы соответствуют штатному положению, нижние - кузову поднятому над рамой на 50 мм.

Допустимая нагрузка на буксирную проушину 2 при буксировке по дорогам общего пользования 3 тонны. Допускается использовать динамический трос для выдёргивания застрявшего автомобиля с разрывной нагрузкой до 11 тонн.\*

При использовании троса необходимо надёжно крепить его как к бамперу, так и к буксирующему/ буксируемому автомобилю. Крепление троса к буксирной проушине осуществлять с использованием шакла.

Кронштейн под квадрат 50x50 мм 6 предназначен для установки фаркопа и буксировки прицепа до 1,5 тонн.

\*- в связи с невозможностью достоверно определить величину нагрузки на буксирной проушине, возникающей при выдёргивании застрявшего автомобиля (реальные характеристики троса, степень застревания, наличие предметов, препятствующих высвобождению автомобиля и прочее) производитель не несёт ответственности за возможные повреждения бампера и/или автомобиля в таких случаях.

*Бампер задний усиленный с возможностью установки двух калиток OJ 03.406.NN*  
Возможно использование одной или двух универсальных калиток типа 07.ZZZ.NN.

При размещении на калитках запасного колеса и дополнительного оборудования, при котором перекрываются штатные фонари, необходимо установка дополнительных фонарей Hella 2SD 003 184-031(041) в проем для установки фонарей.

Срок службы 10 лет. По истечении указанного срока необходимо прекратить эксплуатацию бампера, демонтировать его с автомобиля и утилизировать как металлолом.

Место нанесения серийного номера – в районе установочного отверстия для кронштейна поворотного (калитки).

Ввиду особенности конструкции силового бампера (обеспечение максимально возможного угла съезда) кронштейн для установки фаркопа (кронштейн под квадрат 50x50) расположен достаточно высоко, по сравнению со штатными буксировочными устройствами. Это приводит к возникновению существенных нагрузок на бампер, по сравнению с низко висящим штатным буксировочным устройством (из-за плеча от места крепления фаркопа до его шара, создающего «вредный» крутящий момент).

### **ВНИМАНИЕ!**

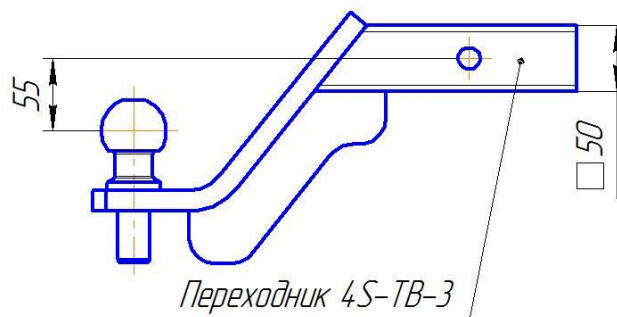
**Перед началом эксплуатации прицепа необходимо убедиться в том, что полная масса прицепа, а также вертикальная статическая нагрузка на сцепное устройство не превышают величин, установленных данным Руководством.**

**Максимально допустимая вертикальная статическая нагрузка на сцепное устройство вне зависимости от полной массы прицепа - не более 100 кг.**

**Максимально допустимая полная масса прицепа ограничивается в зависимости от типа используемого переходника для крепления шара фаркопа:**

Расстояние между центром квадрата 50x50 и центром шара по вертикали, мм	Тип используемого переходника	Максимально допустимая полная масса буксируемого прицепа, кг
0-15	переходник малый типа 4S-TB-2	2500
16-55	переходник средний типа 4S-TB-3	1400
56-145	переходник большой типа 4S-TB-4	500
более 145 мм	-	буксировка прицепа не допускается

*Расстояние между центром квадрата 50x50 и центром шара фаркопа по вертикали*



### **ВНИМАНИЕ!**

**Буксировка прицепа, не соответствующего указанным требованиям, может привести к повреждению или разрушению бампера!**


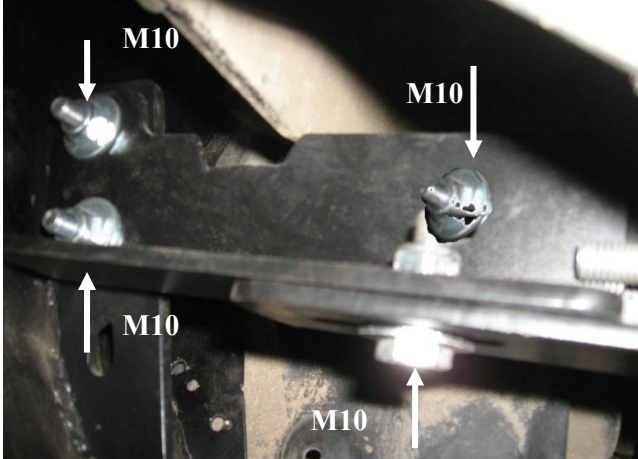
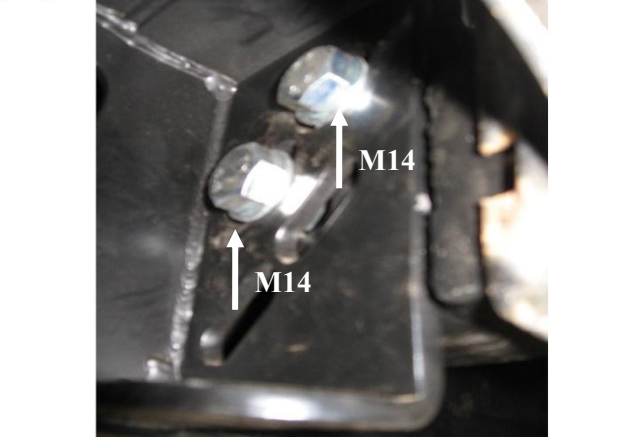
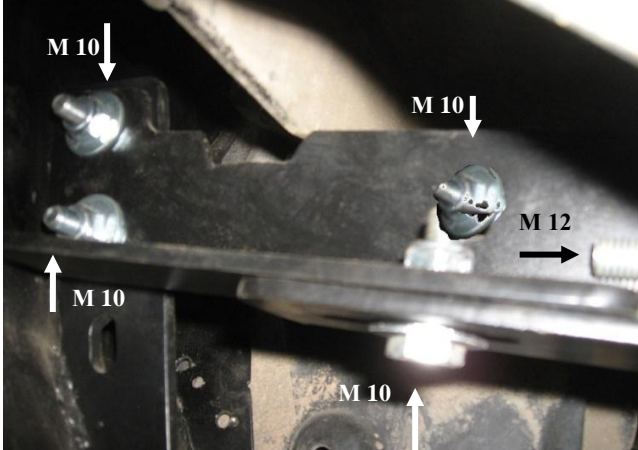
**Инструкция по установке:**

Инструкция по установке продемонстрирована на автомобиле Great wall CC6461KM29 ( hover H5) 2012 года, бензиновый двигатель 136 л.с.

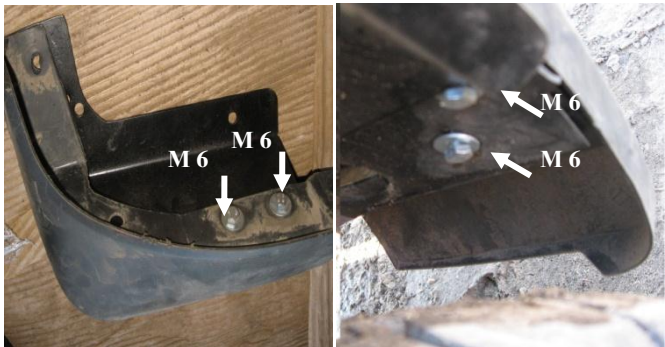

1.		Демонтировать штатный бампер, усилитель.
2.		Установить кронштейн рамы левый в лонжерон. Закрепить тремя болтами M12 через увеличенные шайбы, шайбы пружинные.  Аналогично установить кронштейн рамы правый.
3.		Установить кронштейн боковины левый на левый лонжерон. Установить болт M12 . Болты и гайки установить через шайбы. Болт не затягивать.  Аналогично установить кронштейны боковины правый.
4.		Установить катафоты с помощью гайки M5 через шайбу.  Установить фонари с помощью двух винтов M5 через шайбы.  Аналогично установить катафот и фонарь с другой стороны.



*Бампер задний усиленный с возможностью установки двух калиток OJ 03.406.NN*

5.		<p>Установить бампер. Выровнять зазоры:</p> <ol style="list-style-type: none"> <li>1. Бампер должен заканчиваться приблизительно на одном уровне с колесной аркой.</li> <li>2. Бампер должен находиться на расстоянии 10...15 мм от кузова.</li> </ol>
6.		<p>Установить кронштейн регулировочный левый на кронштейн боковины левой. Установить два болта M10 через увеличенные шайбы через регулировочный кронштейн к кронштейну боковины.</p> <p>Установить два болта M10 через увеличенные шайбы через кронштейн регулировочный к бамперу.</p> <p>Болты не затягивать.</p> <p>Аналогично установить кронштейн регулировочный правый.</p>
7.		<p>Выровнять зазоры между бампером и кузовом. Закрепить бампер к кронштейну рамы левому двумя болтами M14 через шайбы.</p> <p>Аналогично закрепить бампер к кронштейну рамы правому.</p>
8.		<p>Затянуть болты связывающие кронштейн регулировочный и кронштейн боковой. Затянуть болт связывающий кронштейн боковой и лонжерон.</p> <p>Аналогично закрепить и затянуть кронштейны на другой стороне.</p>

*Бампер задний усиленный с возможностью установки двух калиток OJ 03.406.NN*

9.		<p>В качестве брызговика можно использовать штатный брызговик.</p> <p>Штатный брызговик левый снять со штатного бампера. Установить на кронштейн брызговика левый с помощью двух болтов М6, затем установить на бампер при помощи 2-х болтов М6.</p>
10.		<p align="center"><i>Вид бампера на автомобиле.</i></p> <p>Установить заглушки и доп. оборудование.</p>

**Правила транспортировки и хранения**

Полужёсткая упаковка (картон или другие аналогичные материалы), в которую упаковано изделие, обеспечивает сохранность изделия при условии соблюдения перевозчиком установленных законодательством Правил перевозок грузов.

В процессе транспортировки не допускается:

- бросать изделие с высоты более 0,3 метра;
- волочить изделие по твёрдой поверхности;
- бросать на изделие предметы с массой более половины массы изделия с высоты более 0,3 метра;
- царапать изделие острыми твёрдыми предметами;
- нарушать упаковку изделия любыми способами.

Хранение изделия должно осуществляться в помещениях с относительной влажностью не более 85%, закрытых от атмосферных осадков и капель жидкости.

**Требования законодательства**

Продукция сертифицирована и соответствует Техническому регламенту о безопасности колёсных транспортных средств. При внесении изменений в конструкцию транспортного средства его собственник обязан их зарегистрировать в ГИБДД в соответствии с действующими правилами.

**Гарантийные обязательства**

Настоящие гарантийные обязательства распространяются на продукцию под маркой «OJ», произведённую ООО ПК «Силловые конструкции».

Срок гарантии составляет 10 лет со дня приобретения изделия (кроме гарантии на лакокрасочное покрытие). Срок гарантии на лакокрасочное покрытие составляет 3 года со дня приобретения изделия.

Полный текст гарантийных обязательств размещен на сайте : [www.ojeep.ru](http://www.ojeep.ru)

**Производитель:**

ООО ПК «Силловые конструкции» ОГРН 1125034002631, Московская область, Орехово-Зуево, Лапина, 58А.

Варианты комплектации бампера:

Артикул	Наименование детали	Комплектация 03.406.01	Комплектация 03.406.02
03.406.00	Бампер задний Hoyer 3/5	1	1
07.103.00	Калитка левая универсальная	-	1
07.121.00	Скоба оси левая	-	1
07.131.00	Конус разрезной	-	1
10.176.00	Кронштейн рамы правый	1	1
10.177.00	Кронштейн рамы левый	1	1
10.178.00	Кронштейн боковины правый	1	1

*Бампер задний усиленный с возможностью установки двух калиток ОЖ 03.406.NN*

10.179.00	Кронштейн боковины левый	1	1
10.180.00	Кронштейн регулировочный правый	1	1
10.181.00	Кронштейн регулировочный левый	1	1
12.121.00	Заглушка отверстия под ось калитки	2	1
14.103.00	Основание кронштейна	-	1
14.104.00	Кронштейн	-	1
14.105.00	Площадка номера	-	1
14.117.00	Площадка замка левая	-	1
14.121.00	Ось 350мм	-	1
14.150.00	Основание кронштейна запасного колеса 110 мм	-	1
14.158.00	Кронштейн запасного колеса.	-	1
14.160.00	Кронштейн розетки	1	1
14.163.00	Кронштейн брызговика левый	1	1
14.164.00	Кронштейн брызговика правый	1	1
18.201.00	Кронштейн запорного устройства левый	-	1
18.202.00	Кронштейн запорного устройства правый	-	1
18.203.00	Крюк запорного устройства	-	1
18.204.00	Ручка запорного устройства	-	1
18.205.00	Дуга запорного устройства	-	2
18.206.00	Проушина запорного устройства	-	1
2705-6306016	Буфер петли задней двери ГАЗ-2705	-	3
2SD 003 184-031	Задний левый фонарь для силовых бамперов	1	1
2SD 003 184-041	Задний правый фонарь для силовых бамперов	1	1
7204	Подшипник 7204	-	1
7206	Подшипник 7206	-	1
AB002-с	Рамка номерного знака с подсветкой	-	1
Болт М 10x35	Болт М 10x35	8	17
Болт М 10x50	Болт М 10x50	-	1
Болт М 12x120	Болт М 12x120	2	2
Болт М 12x40	Болт М 12x40	6	6
Болт М 14x35	Болт М 14x35	4	4
Болт М 6x25	Болт М 6x25	14	20
Болт М 8x25	Болт М 8x25	6	7
Винт М8x30	Винт М8x30 (внутренний шестигранник)	-	7
Винт М5x16	Винт М5x16	4	4
Гайка М 10 с-контр	Гайка М 10 самоконтр.	8	20
Гайка М 12	Гайка М 12	-	2
Гайка М 12 с-контр	Гайка М 12 самоконтр.	2	-
Гайка М 14 с-контр	Гайка М 14 самоконтр.	4	4
Гайка М 24x3 с-контр	Гайка М 24x3 самоконтр.	-	1
Гайка М 5 с-контр	Гайка М5 самоконтр.	6	4
Гайка М 6 с-контр	Гайка М 6 самоконтр.	14	20
Гайка М 8 с-контр	Гайка М 8 самоконтр.	-	7
Гайка М20x1,5 с-конт	Гайка М 20x1,5 самоконтр.	-	1
Заглушка 10 мм	Заглушка внутренняя 10 мм	6	3
Заглушка 12 мм	Заглушка внутренняя 12 мм	4	2
Заглушка 48 мм	Заглушка внутренняя 48 мм	1	1
Заглушка 8 мм	Заглушка внутренняя 8 мм	2	6
Колпачок болта М10	Колпачок болта М10	-	9
Колпачок болта М6	Колпачок болта М6	2	12
Колпачок болта М8	Колпачок болта М8	6	3
Колпачок гайки М20	Колпачок гайки М20	-	1
Колпачок гайки М24	Колпачок гайки М24	-	1
КТ 003555	Газовый упор (kraft kt 003555, М00 260N)	-	1
Наклейка 1	Наклейка 1	1	1
Отбойник рессоры	Отбойник рессоры КАМАЗ резиновый	-	2
Сертификат	Сертификат	1	1
Техпаспорт 03.406.NN	Техпаспорт 03.406.NN	1	1
Техпаспорт 07.103.NN	Техпаспорт 07.103.NN	-	1
ФП-312	Катафот красный	2	2
Шайба 10	Шайба 10	16	2
Шайба 14	Шайба 14	8	8
Шайба 5	Шайба 5	10	10
Шайба 6	Шайба 6	28	12
Шайба 8	Шайба 8	6	12
Шайба полиамид 8	Шайба полиамид 8	-	8
Шайба пружинная 10	Шайба пружинная 10	-	4
Шайба пружинная 12	Шайба пружинная 12	6	6
Шайба пружинная 8	Шайба пружинная 8	6	8
Шайба увеличенная 10	Шайба увеличенная 10	-	4
Шайба увеличенная 12	Шайба увеличенная 12	10	10
Шайба увеличенная 6	Шайба увеличенная 6	-	28