

ТЕХНИЧЕСКИЙ ПАСПОРТ

Бампер задний усиленный OJ 03.112.NN с возможностью установки двух калиток

Применение: Land Rover Defender

Возможные комплектации: OJ 03.112.NN, где NN число от 01 до 99.

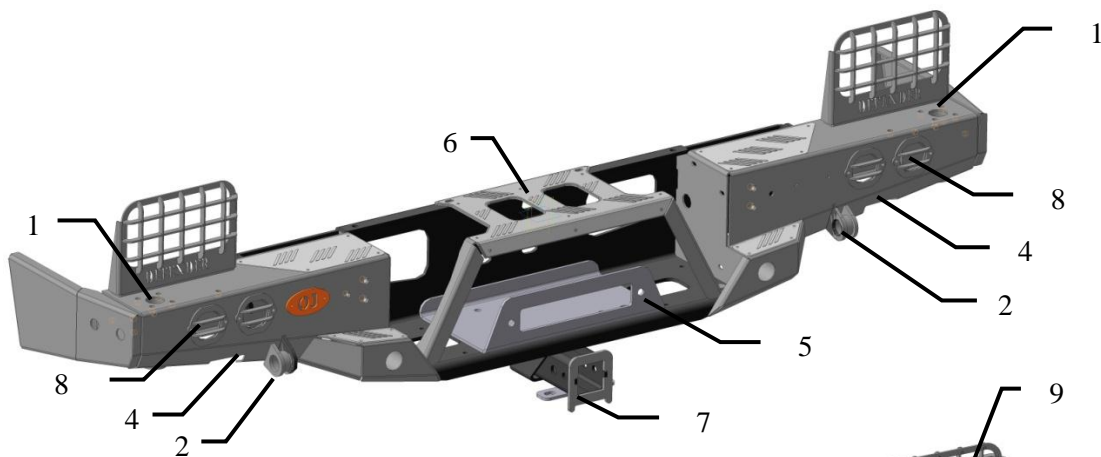


Рис.1 Бампер вид спереди

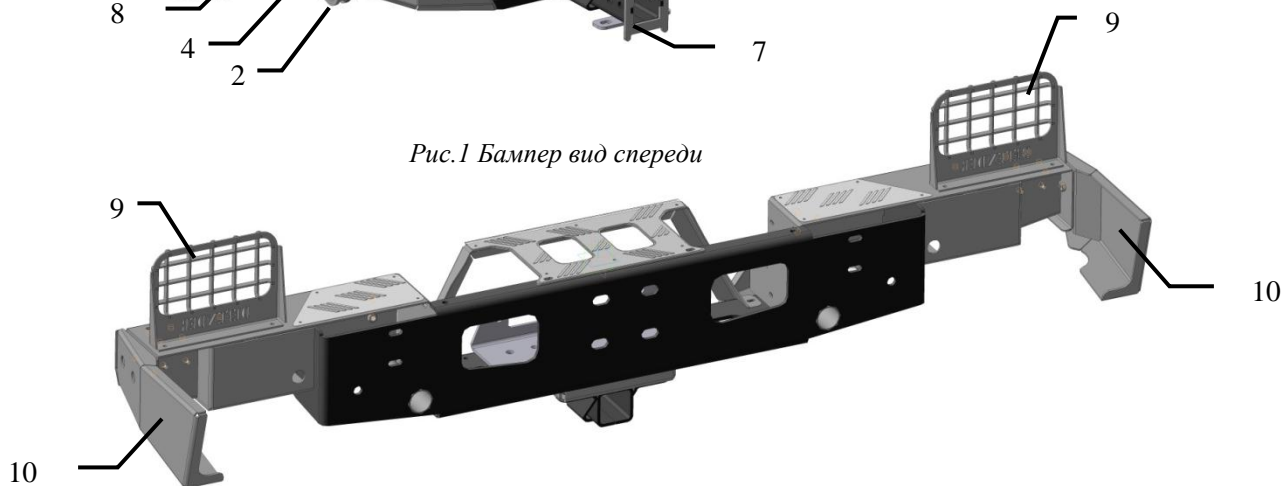


Рис.2 Бампер вид сзади



Составные части бампера (базовая комплектация 03.112.01):

1. Установочное отверстие для калитки
2. Буксирная проушина
3. Алюминиевая накладка
4. Прорез для упора реечного домкрата

Дополнительные аксессуары (не входят в базовую комплектацию):

5. Площадка лебедки-держатель клюза
6. Ступень
7. Кронштейн под квадрат 50x50 мм
8. Решетки защитные дополнительных фонарей /заглушки дополнительных фонарей
9. Решетки защитные штатных фонарей
10. Защита боковой части кузова

Производитель имеет право вносить изменения в изделие, которые могут быть не отражены в настоящем документе. Данные изменения являются результатами постоянной работы по усовершенствованию конструкции и технологии производства.

Бампер задний усиленный с возможностью установки двух калиток ОЖ 03.112.NN

Технические характеристики:

Габаритные размеры (без упаковки): 1643x221x218

Масса нетто (базовая комплектация): 32 кг

Ограничения по высоте лебёдки: 187 мм

Ограничение по длине лебёдки (от центра бампера до ближайшего препятствия): 330 мм

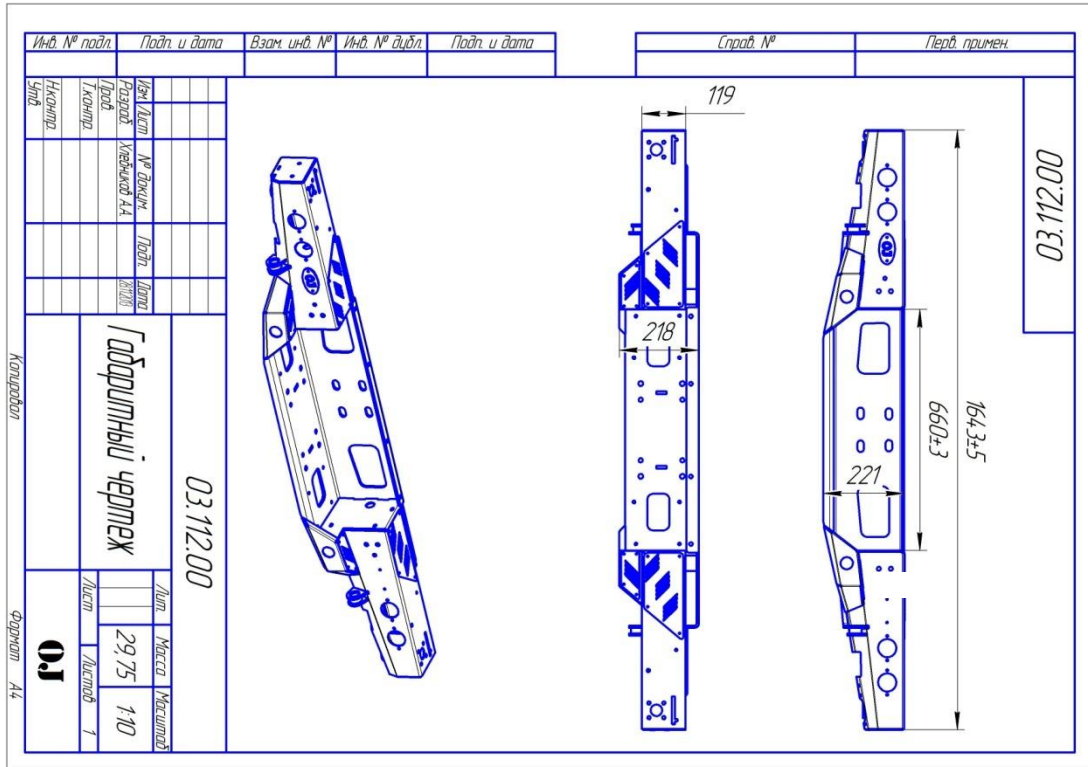


Рис. 3 Габаритный чертёж

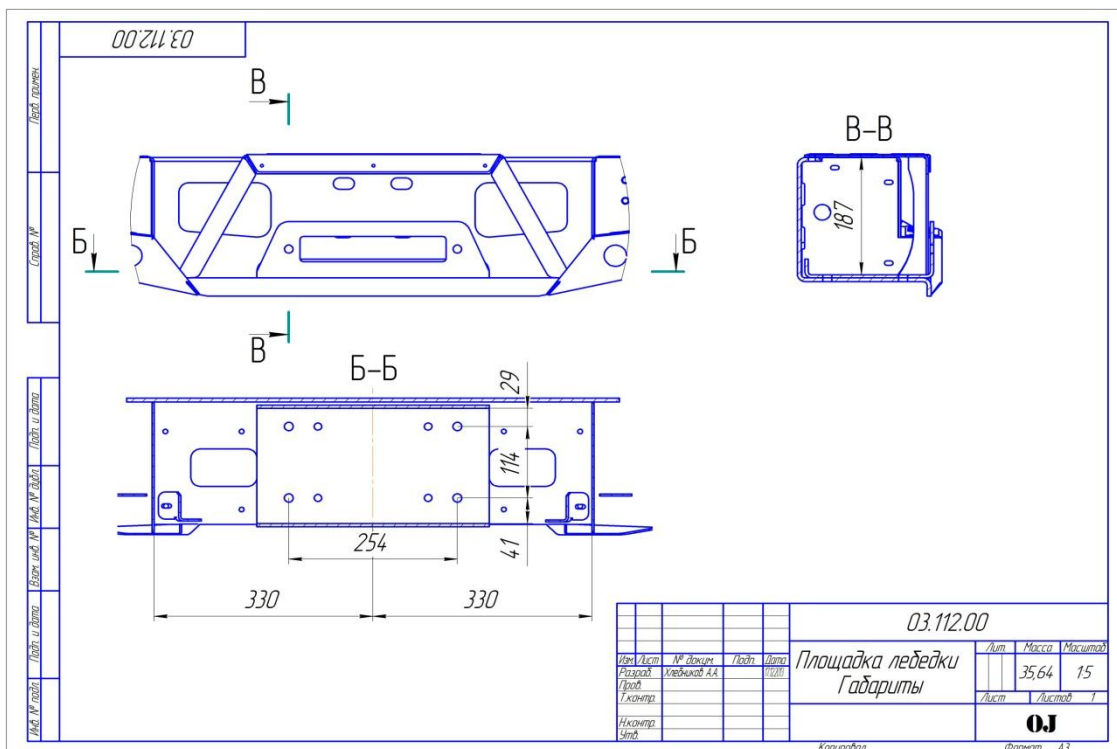


Рис. 4 Посадочное место для лебедки

Основные потребительские свойства, условия безопасного использования:

В связи с тем, что бампер предназначен для использования в условиях, при которых возникают повышенные нагрузки на автомобиль, необходимо периодически проверять целостность конструкции и крепежа.

При деформации кронштейнов или ослаблении крепежа необходимо незамедлительно прекратить эксплуатацию бампера и принять меры по устранению неисправностей. При деформации площадки лебёдки эксплуатация лебёдки не допускается.

Бампер предназначен для установки на автомобиль со стандартным кузовом.

Бампер предназначен для использования с лебёдкой с тяговым усилием до 4,5 тонн. При использовании лебёдки необходимо строго соблюдать правила техники безопасности, а именно: а) использовать коразщитную стропу и шаклы для крепления троса; б) держать трос руками на расстоянии не ближе 0,5 м от клюза/роликов, следить за тем, чтобы руку не затянуло в щель клюза/роликов, использовать плотные перчатки; в) надёжно крепить трос, следить за тем, чтобы не наехать на трос во время движения; г) следить за безопасным расположением других людей/автомобилей относительно лебёдки и троса, использовать тросогаситель.

Со стальным лебёдочным тросом вместо роликов рекомендуется использовать чугунный клюз, с синтетическим лебёдочным тросом замена роликов на алюминиевый или пластиковый клюз обязательна (в т.ч. во избежание повреждений троса во время его использования).

В транспортном положении лебёдочный трос должен быть надёжно закреплён (натянут) своим крюком за буксирную проушину 2.

Допустимая нагрузка на буксирную проушину 2 при буксировке по дорогам общего пользования 3 тонны. Допускается использовать динамический трос для выдёргивания застрявшего автомобиля с разрывной нагрузкой до 11 тонн.*

При использовании троса необходимо надёжно крепить его как к бамперу, так и к буксирующему/ буксируемому автомобилю. Крепление троса к буксирной проушине осуществлять с использованием шакла.

*- в связи с невозможностью достоверно определить величину нагрузки на буксирной проушине, возникающей при выдёргивании застрявшего автомобиля (реальные характеристики троса, степень застревания, наличие предметов, препятствующих высвобождению автомобиля и прочее) производитель не несёт ответственности за возможные повреждения бампера и/или автомобиля в таких случаях.





Возможно использование одной или двух универсальных калиток типа 07.ZZZ.NN.

При размещении на калитках запасного колеса и дополнительного оборудования, при котором перекрываются штатные фонари, необходимо установка дополнительных фонарей Wesem LA3.239.01 (21, 11, 16) в проем для установки фонарей при помощи кронштейнов 14.124.01.

Срок службы 20 лет. По истечении указанного срока необходимо прекратить эксплуатацию бампера, демонтировать его с автомобиля и утилизировать как металлолом.

Место нанесения серийного номера – в районе установочного отверстия для кронштейна поворотного (калитки)

Инструкция по установке:

1.		Демонтировать штатный фаркоп, освободить раму от другого оборудования.
2.	 <p>демонтаж по 2 болта с каждой стороны</p>	Демонтировать по 2 болта с каждой стороны.
3.	 <p>M 12</p>	Установить бампер. Закрепить на 2 болта M12.
4.	 <p>M 16</p>	Закрепить на 2 болта M16.

Бампер задний усиленный с возможностью установки двух калиток OJ 03.112.NN

5.		Закрепить на 8 болта М8.
6.		Установить 2 болта М14 через ввареную трубу в раме (с каждой стороны). С обратной стороны установить на болт конус и гайку. Установить по 2 штатных болта (с каждой стороны) на свое место дополнительно закрепив на них бампер.

Правила транспортировки и хранения

Полужёсткая упаковка (картон или другие аналогичные материалы), в которую упаковано изделие, обеспечивает сохранность изделия при условии соблюдения перевозчиком установленных законодательством Правил перевозок грузов.

В процессе транспортировки не допускается:

- бросать изделие с высоты более 0,3 метра;
- волочить изделие по твёрдой поверхности;
- бросать на изделие предметы с массой более половины массы изделия с высоты более 0,3 метра;
- царапать изделие острыми твёрдыми предметами;
- нарушать упаковку изделия любыми способами.

Хранение изделия должно осуществляться в помещениях с относительной влажностью не более 85%, закрытых от атмосферных осадков и капель жидкости.

Гарантийные обязательства

Настоящие гарантийные обязательства распространяются на продукцию под маркой «OJ», произведённую ИП Волков Д.Ю. и ООО ПК «Силовые конструкции».

Срок гарантии составляет 10 лет со дня приобретения изделия (кроме гарантии на лакокрасочное покрытие). Срок гарантии на лакокрасочное покрытие составляет 1 год со дня приобретения изделия.

Полный текст гарантийных обязательств размещен на сайте производителя www.ojeer.ru

Производитель:

ИП Волков Д.Ю., ОГРН 308503408100011, Московская область, Орехово-Зуево, Лапина, 58А.

ООО ПК «Силовые конструкции» ОГРН 1125034002631, Московская область, Орехово-Зуево, Лапина, 58А.

Бампер задний усиленный с возможностью установки двух калиток OJ 03.112.NN

Варианты комплектации бампера

Артикул	Наименование детали	Комплект 03.112.01	Комплект 03.112.02
003.08-040	Решетка защитная штатных фонарей	2	1
03.112.00	Бампер задний LR Defender	1	1
07.104.00	Калитка правая универсальная	-	1
07.108.00	Калитка правая под запаску	-	-
07.122.00	Скоба оси правая	-	1
07.131.00	Конус разрезной	-	1
12.111.00	Заглушка проема задних фонарей WESEM	4	2
12.114.00	Заглушка отверстия оси	2	1
12.116.00	Накладка AL	1	1
14.118.00	Площадка замка правая	-	1
14.124.00	Кронштейн фонаря	-	2
14.132.00	Ось 310 мм	-	1
14.150.00	Основание кронштейна запасного колеса 110 мм	-	1
14.157.00	Кронштейн запасного колеса.	-	1
18.101.00	Кронштейн запорного устройства левый	-	1
18.102.00	Кронштейн запорного устройства правый	-	1
18.103.00	Крюк запорного устройства	-	1
18.104.00	Ручка запорного устройства	-	1
18.105.00	Дуга запорного устройства	-	2
18.106.00	Проушина запорного устройства	-	1
2705-6306016	Буфер петли задней двери ГАЗ-2705	-	3
50.190.00-011	Конус d14	2	2
7204	Подшипник 7204	-	1
7206	Подшипник 7206	-	1
LA3.239.01	Стоп-сигнал	-	1
LA3.239.11	Указатель поворота	-	1
AB002-с	Рамка номерного знака с подсветкой	1	1
Болт М 10x35	Болт М 10x35	-	9
Болт М 12x40	Болт М 12x40	2	2
Болт М 14x120	Болт М 14x120	2	2
Болт М 16x50	Болт М 16x50	2	2
Болт М 6x25	Болт М 6x25	26	28
Болт М 8x25	Болт М 8x25	4	6
Болт М 8x40	Болт М 8x40	8	8
Винт М8x30	Винт М8x30 (внутренний шестигранник)	-	8
Винт М5x16	Винт М5x16	-	6
Гайка М 10 с-контр	Гайка М 10 самоконтр.	-	7
Гайка М 12 с-контр	Гайка М 12 самоконтр.	2	2
Гайка М 14 с-контр	Гайка М 14 самоконтр.	2	2
Гайка М 16x2 с-контр	Гайка М 16x2 самоконтр.	2	2
Гайка М 24x3 с-контр	Гайка М 24x3 самоконтр.	-	1
Гайка М 5 с-контр	Гайка М5 самоконтр.	-	6
Гайка М 6 с-контр	Гайка М 6 самоконтр.	22	20
Гайка М 8 с-контр	Гайка М 8 самоконтр.	8	11
Гайка М20x1,5 с-конт	Гайка М 20x1,5 самоконтр.	-	1
Заглушка 10 мм	Заглушка внутренняя 10 мм	8	6
Заглушка 12 мм	Заглушка внутренняя 12 мм	8	6
Заглушка 8 мм	Заглушка внутренняя 8 мм	-	1
Колпачок болта М10	Колпачок болта М10	-	9
Колпачок болта М6	Колпачок болта М6	12	14
Колпачок болта М8	Колпачок болта М8	4	2
Колпачок гайки М20	Колпачок гайки М20	-	1
Колпачок гайки М24	Колпачок гайки М24	-	1
КТ 003555	Газовый упор (kraft kt 003555, M00 260N)	-	1
Наклейка 1	Наклейка 1	1	1
Отбойник рессоры	Отбойник рессоры КАМАЗ резиновый	-	1
Сертификат	Сертификат	1	1
Техпаспорт 03.112.NN	Техпаспорт 03.112.NN	1	1
Техпаспорт 07.103.NN	Техпаспорт 07.103.NN	-	1
Техпаспорт 07.107.NN	Техпаспорт 07.107.NN	-	-
Шайба 10	Шайба 10	-	12
Шайба 12	Шайба 12	4	4
Шайба 14	Шайба 14	4	4
Шайба 16	Шайба 16	4	4
Шайба 5	Шайба 5	-	12
Шайба 6	Шайба 6	48	48
Шайба 8	Шайба 8	20	28
Шайба полиамид 8	Шайба полиамид 8	-	8
Шайба пружинная 10	Шайба пружинная 10	-	2
Шайба пружинная 6	Шайба пружинная 6	4	8
Шайба пружинная 8	Шайба пружинная 8	4	8
Шайба увеличенная 10	Шайба увеличенная 10	-	4