

ТЕХНИЧЕСКИЙ ПАСПОРТ

Бампер задний усиленный с площадкой лебёдки, кронштейном ТСУ и поворотным кронштейном (калитка) OJ 03.104.NN

Применение: УАЗ-3163, 3164, 2360 (УАЗ Патриот и модификации)

Возможные комплектации: OJ 03.104.NN, где NN число от 01 до 99.

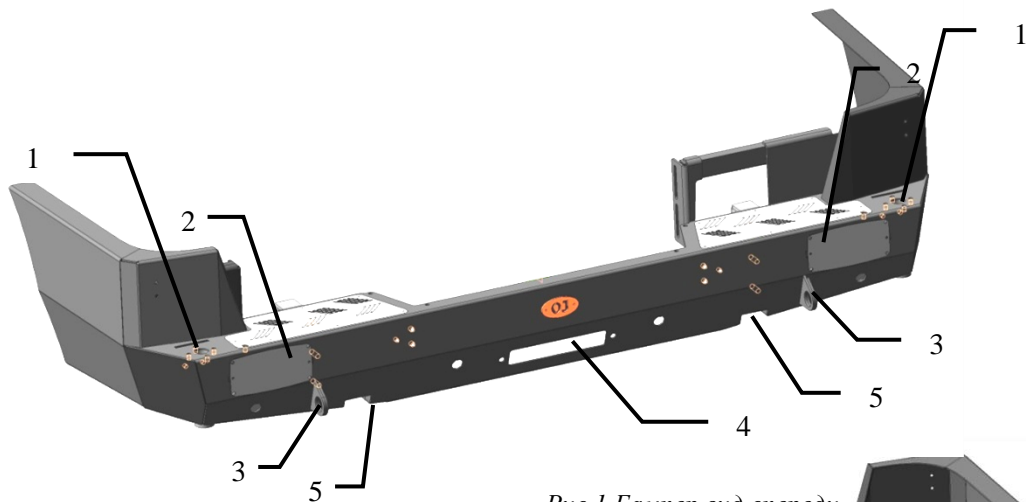


Рис.1 Бампер вид спереди

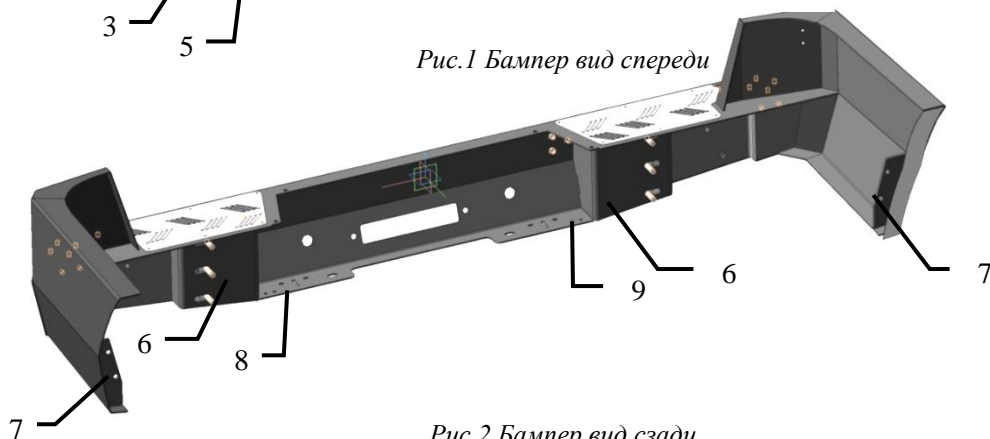


Рис.2 Бампер вид сзади

Составные части бампера (базовая комплектация 03.104.01):



1. Установочное отверстие для кронштейна поворотного (калитки)
2. Заглушки проемов под задний дополнительный фонарь Hella 2SD 003 184-031(041)
3. Буксирная проушина
4. Площадка для установки клюза лебёдки
5. Проём для упора реечного домкрата
6. Площадка для установки кронштейна рамы
7. Площадка для установки кронштейн крыла
8. Площадка для установки подсветки лебедки
9. Площадка для установки розетки прицепа

Дополнительные аксессуары (не входят в базовую комплектацию):

- Площадка лебедки
- Крышка площадки лебедки съемная
- Кронштейн под квадрат 50x50 мм (только для использования с кронштейнами для лифта кузова)
- Кронштейн для розетки прицепа
- Кронштейн поворотный (калитка)
- Решетки защитные дополнительных фонарей

Производитель имеет право вносить изменения в изделие, которые могут быть не отражены в настоящем документе. Данные изменения являются результатами постоянной работы по усовершенствованию конструкции и технологии производства.

Технические характеристики:

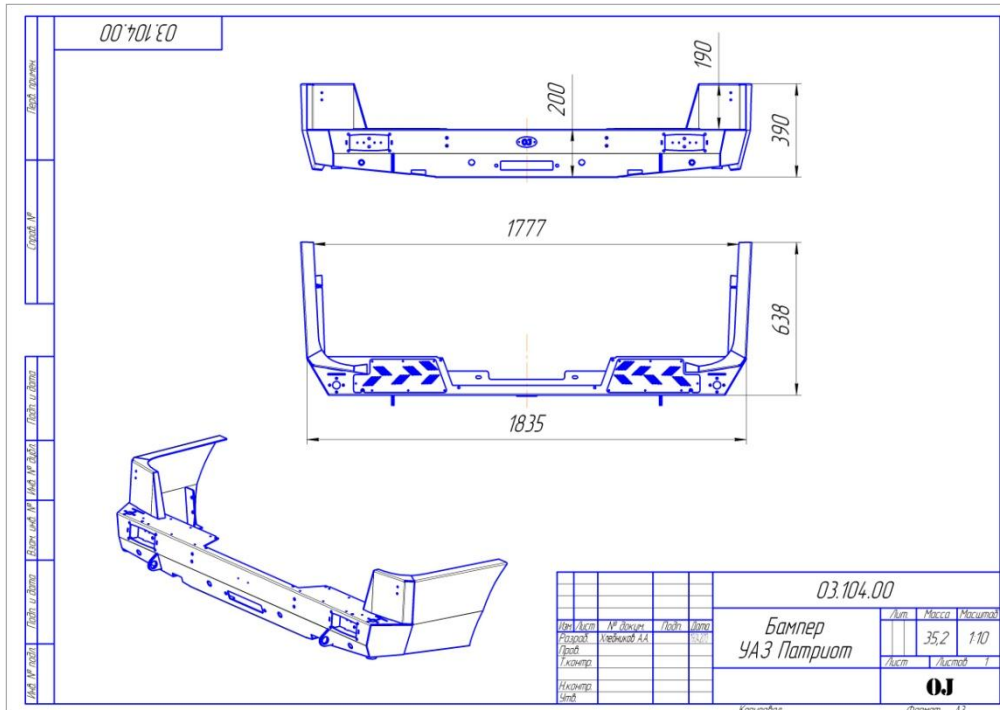


Рис. 3 Габаритный чертёж

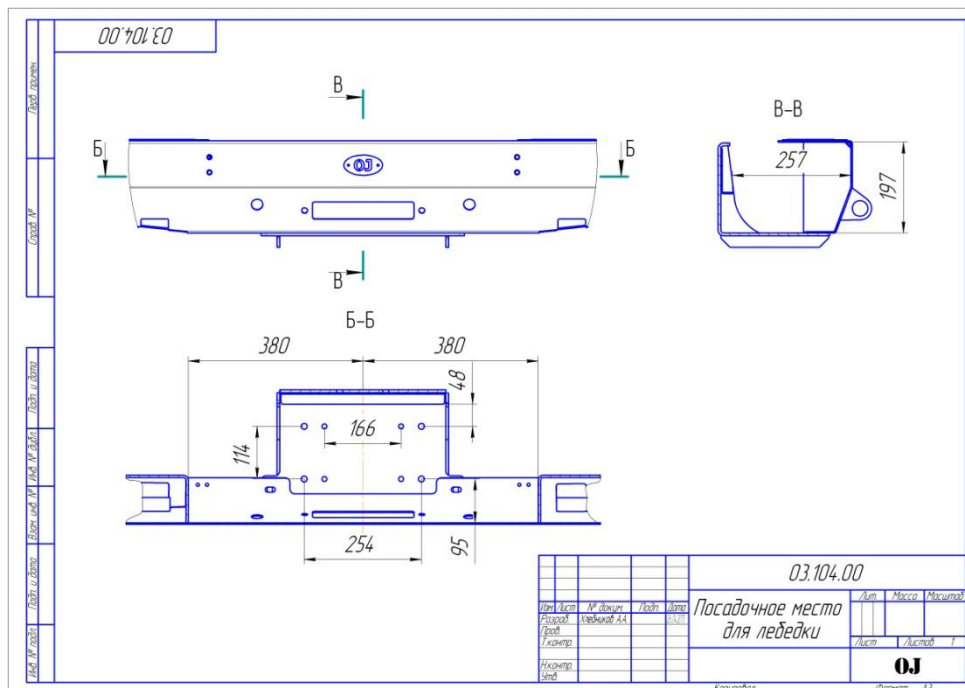


Рис. 4 Посадочное место для лебёдки

Габаритные размеры (без упаковки): 390x638x1835

Масса нетто (базовая комплектация без площадки лебёдки): 45 кг

Посадочные размеры площадки лебёдки: 114x254 мм и 114x166 мм

Ограничения по высоте лебёдки: 197 мм

Ограничение по длине лебёдки (от центра бампера до ближайшего препятствия): 380 мм

Основные потребительские свойства, условия безопасного использования:

В связи с тем, что бампер предназначен для использования в условиях, при которых возникают повышенные нагрузки на автомобиль, необходимо периодически проверять целостность конструкции и крепежа.

При деформации кронштейнов или ослаблении крепежа необходимо незамедлительно прекратить эксплуатацию бампера и принять меры по устранению неисправностей. При деформации площадки лебёдки эксплуатация лебёдки не допускается.

Бампер предназначен для установки на автомобиль со стандартным кузовом, а также с кузовом, поднятым над рамой на 65+-5 мм или 50+-5 мм (лифт кузова) в зависимости от типа кронштейнов, приобретенных с бампером (стандарт/лифт).

Бампер предназначен для использования с лебёдкой с тяговым усилием до 4,5 тонн. При использовании лебёдки необходимо строго соблюдать правила техники безопасности, а именно: а) использовать коразщитную стропу и шаклы для крепления троса; б) держать трос руками на расстоянии не ближе 0,5 м от клюза/роликов, следить за тем, чтобы руку не затянуло в щель клюза/роликов, использовать плотные перчатки; в) надёжно крепить трос, следить за тем, чтобы не наехать на трос во время движения; г) следить за безопасным расположением других людей/автомобилей относительно лебёдки и троса, использовать тросогаситель.

Со стальным лебёдочным тросом вместо роликов рекомендуется использовать чугунный клюз, с синтетическим лебёдочным тросом замена роликов на алюминиевый или пластиковый клюз обязательна (в т.ч. во избежание повреждений троса во время его использования).

В транспортном положении лебёдочный трос должен быть надёжно закреплён (натянут) своим крюком за буксирную проушину 3.

Допустимая нагрузка на буксирную проушину 3 при буксировке по дорогам общего пользования 3 тонны. Допускается использовать динамический трос для выдёргивания застрявшего автомобиля с разрывной нагрузкой до 11 тонн.*

При использовании троса необходимо надёжно крепить его как к бамперу, так и к буксирующему/ буксируемому автомобилю. Крепление троса к буксирной проушине осуществлять с использованием шакла.

*- в связи с невозможностью достоверно определить величину нагрузки на буксирной проушине, возникающей при выдёргивании застрявшего автомобиля (реальные характеристики троса, степень застревания, наличие предметов, препятствующих высвобождению автомобиля и прочее) производитель не несёт ответственности за возможные повреждения бампера и/или автомобиля в таких случаях.

В целях освещения площадки лебёдки на внутренней части бампера 8 предусмотрено место для установки фонаря «ОСВАР» габаритного переднего белого 49.3712.

Использование кронштейна под квадрат 50x50 мм (08.102.01) возможно только с использованием площадки лебедки.

Допускается использование бампера без съёмной крышки площадки лебёдки.

При размещении на калитках запасного колеса и дополнительного оборудования, при котором перекрываются штатные фонари, необходимо установка дополнительных фонарей Hella 2SD 003 184-031(041) в проем для установки фонарей.

При размещении кронштейна под квадрат 50x50 мм на площадке лебедки необходимо использование клюза вместо роликов.


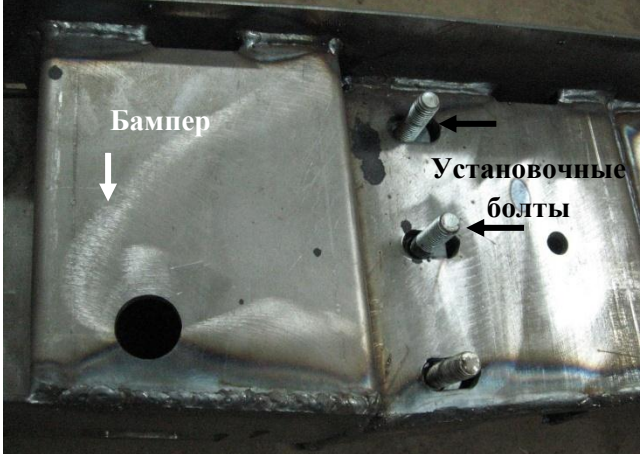
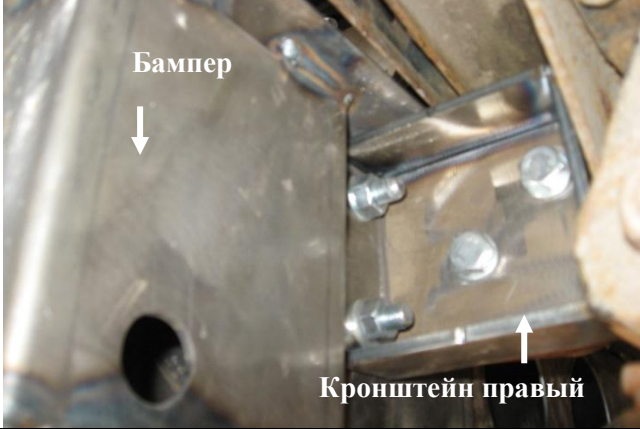

Производитель не несёт ответственность за некорректную работу датчиков парктроника в металлическом бампере.

Срок службы 20 лет. По истечении указанного срока необходимо прекратить эксплуатацию бампера, демонтировать его с автомобиля и утилизировать как металлолом.

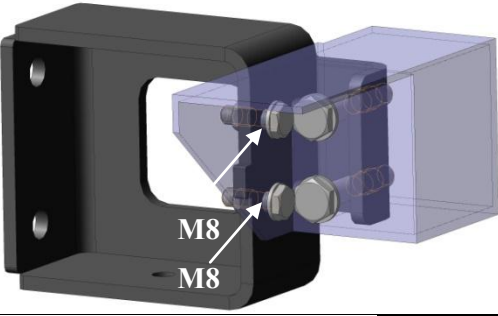
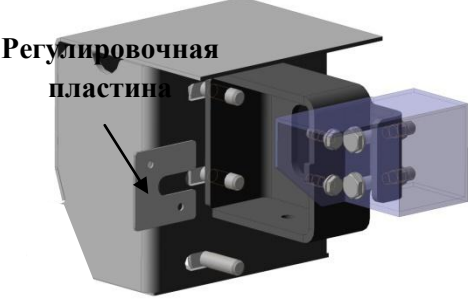
Место нанесения серийного номера – в районе установочного отверстия для кронштейна поворотного (калитки)

Инструкция по установке:

<p>1.</p>		<p>Демонтировать штатный бампер.</p> <p>У автомобилей 2014 года кронштейн рамы выглядит иначе, в этом случае пункты 2-4 заменить пунктами 12-15.</p>
<p>2.</p>		<p>Установить правый кронштейн бампера на правый кронштейн автомобиля, как указано на рисунке. Закрепить тремя болтами М12, через шайбы. С обратной стороны устанавливается закладная пластина (см. пункт №3)</p>
<p>3.</p>		<p>С обратной стороны кронштейна устанавливается закладная пластина.</p>
<p>4.</p>		<p>Не следует сильно затягивать крепеж. Слегка подтянутые болты должны позволять кронштейну немного двигаться.</p> <p>Аналогично установить кронштейн бампера левый.</p> <p>Окончательное затягивание крепежа производится после установки и выравнивания бампера.</p>

<p>5.</p>	 <p>Кронштейн центральный</p>	<p>Установить центральный кронштейн на раму автомобиля четырьмя болтами М12 через шайбы. Слегка подтянутые болты должны позволять кронштейну немного двигаться. *</p> <p>* - Центральный кронштейн не входит в базовую комплектацию.</p>
<p>6.</p>	 <p>Бампер</p> <p>Установочные болты</p>	<p>Бампер устанавливается на кронштейны двумя верхними болтами при стандартном положении кузова.</p>
<p>7.</p>	 <p>Бампер</p> <p>Кронштейн правый</p>	<p>Установленный бампер слегка затянуть двумя гайками М12 через шайбы на каждый кронштейн.</p>
<p>8.</p>	 <p>Кронштейн боковой правый</p> <p>колесо</p>	<p>Боковой кронштейн правый установить на отверстия в лонжероне (см. рисунок). Закрепить двумя болтами М10 через шайбы. Слегка подтянутые болты должны позволять кронштейну немного двигаться.</p>

9.		<p>Закрепить кронштейн боковой правый к бамперу двумя болтами М10 через шайбы. Слегка подтянутые болты должны позволять кронштейну немного двигаться.</p> <p>Аналогично установить кронштейн боковой левой.</p>
10.		<p>Закрепить кронштейн центральный и бампер четырьмя болтами М12 через шайбы. Слегка подтянутые болты должны позволять кронштейну немного двигаться. *</p> <p>* - Центральный кронштейн не входит в базовую комплектацию.</p>
11.		<p>Выровнять положение бампера относительно горизонтальной и вертикальной плоскостей, распределить равномерно зазоры, по необходимости подтягивать гайки для выравнивания. Окончательное затягивание болтов необходимо начинать с боковых кронштейнов.</p>
<p>Особенности установки на рестайлинговые автомобили 2014 года</p>		
12.		
13.		<p>Установить кронштейн, как указано на рисунке. Закрепить кронштейн к раме 2 болтами М10 через шайбы.</p>

14.		<p>Со стороны рессоры установить 2 болта М8 через шайбы. Затянуть гайками через шайбы. Окончательно закрепить кронштейн.</p>
15.		<p>При необходимости регулировки наклона крыльев бампера необходимо использовать регулировочные пластины, подкладывая их между бампером и кронштейном.</p>

Правила транспортировки и хранения

Полужёсткая упаковка (картон или другие аналогичные материалы), в которую упаковано изделие, обеспечивает сохранность изделия при условии соблюдения перевозчиком установленных законодательством Правил перевозок грузов.

В процессе транспортировки не допускается:

- бросать изделие с высоты более 0,3 метра;
- волочить изделие по твёрдой поверхности;
- бросать на изделие предметы с массой более половины массы изделия с высоты более 0,3 метра;
- царапать изделие острыми твёрдыми предметами;
- нарушать упаковку изделия любыми способами.

Хранение изделия должно осуществляться в помещениях с относительной влажностью не более 85%, закрытых от атмосферных осадков и капель жидкости.

Гарантийные обязательства

Настоящие гарантийные обязательства распространяются на продукцию под маркой «OJ», произведённую ИП Волков Д.Ю. и ООО ПК «Силовые конструкции».

Срок гарантии составляет 10 лет со дня приобретения изделия (кроме гарантии на лакокрасочное покрытие). Срок гарантии на лакокрасочное покрытие составляет 1 год со дня приобретения изделия.

Полный текст гарантийных обязательств размещен на сайте производителя www.ojeep.ru

Производитель:

ИП Волков Д.Ю., ОГРН 308503408100011, Московская область, Орехово-Зуево, Лапина, 58А.

ООО ПК «Силовые конструкции» ОГРН 1125034002631, Московская область, Орехово-Зуево, Лапина, 58А.

Бампер задний усиленный с площадкой лебёдки ОJ 03.104

Варианты комплектации бампера

Артикул	Наименование детали	Комплект 03.104.01	Комплект 03.104.03	Комплект 03.104.09
03.104.00	Бампер задний УАЗ Патриот	1	1	1
07.104.00	Калитка правая универсальная	-	1	-
07.106.00	Калитка правая под запаску	-	-	1
07.122.00	Скоба оси правая	-	1	1
07.131.00	Конус разрезной	-	1	1
12.103.00	Заглушка проёма задних фонарей Hella	2	2	2
12.114.00	Заглушка отверстия оси	2	1	1
14.118.00	Площадка замка правая	-	1	1
14.121.00	Ось 350мм	-	1	1
14.142.00	Кронштейн запасного колеса	-	-	1
14.150.00	Основание кронштейна запасного колеса 110	-	1	-
14.154.00	Кронштейн запасного колеса.	-	1	-
18.101.00	Кронштейн запорного устройства левый	-	1	1
18.102.00	Кронштейн запорного устройства правый	-	1	1
18.103.00	Крюк запорного устройства	-	1	1
18.104.00	Ручка запорного устройства	-	1	1
18.105.00	Дуга запорного устройства	-	2	2
18.106.00	Проушина запорного устройства	-	1	1
2705-6306016	Буфер петли задней двери ГАЗ-2705	-	3	1
7204	Подшипник 7204	-	1	1
7206	Подшипник 7206	-	1	1
Болт М 10x35	Болт М 10x35	-	9	2
Болт М 6x25	Болт М 6x25	8	12	12
Болт М 8x25	Болт М 8x25	4	6	9
Винт М8x30	Винт М8x30 (внутренний шестигранник)	-	8	8
Гайка колёс М14x1,5	Гайка колёсная М14x1,5	-	3	3
Гайка М 24x3 с-контр	Гайка М 24x3 самоконтр.	-	1	1
Гайка М 6 с-контр	Гайка М 6 самоконтр.	-	4	4
Гайка М 8 с-контр	Гайка М 8 самоконтр.	-	7	9
Гайка М20x1,5 с-конт	Гайка М 20x1,5 самоконтр.	-	1	1
Заглушка 10 мм	Заглушка внутренняя 10 мм	4	2	2
Заглушка 12 мм	Заглушка внутренняя 12 мм	4	2	-
Заглушка 8 мм	Заглушка внутренняя 8 мм	4	4	2
Колпачок болта М10	Колпачок болта М10	-	9	2
Колпачок болта М6	Колпачок болта М6	8	12	8
Колпачок болта М8	Колпачок болта М8	4	2	2
Колпачок гайки М20	Колпачок гайки М20	-	1	1
Колпачок гайки М24	Колпачок гайки М24	-	1	1
КТ 003555	Газовый упор (kraft kt 003555, М00 260N)	-	1	-
Наклейка 1	Наклейка 1	1	1	1
Отбойник рессоры	Отбойник рессоры КАМАЗ резиновый	-	1	1
Сертификат	Сертификат	1	1	1
Техпаспорт 03.104.NN	Техпаспорт 03.104.NN	1	1	1
Техпаспорт 07.103.NN	Техпаспорт 07.103.NN	-	1	-
Техпаспорт 07.105.NN	Техпаспорт 07.105.NN	-	-	1
Шайба 10	Шайба 10	-	12	2
Шайба 6	Шайба 6	8	16	16
Шайба 8	Шайба 8	4	8	14
Шайба полиамид 8	Шайба полиамид 8	-	8	8
Шайба пружинная 10	Шайба пружинная 10	-	2	2
Шайба пружинная 6	Шайба пружинная 6	8	8	8
Шайба пружинная 8	Шайба пружинная 8	4	4	4
Шайба увеличенная 10	Шайба увеличенная 10	-	4	-

Варианты комплектации кронштейнов:

1. Кронштейны "стандарт"

Артикул	Наименование детали	Комплект 10.106.02	Комплект 10.168.02 (рестайлинг 2014г)
10.105.00	Кронштейн рамы левый ст./лифт 65 мм	1	-
10.106.00	Кронштейн рамы правый ст./лифт 65 мм	1	-
10.107.00	Кронштейн боковой левый ст.	1	1
10.108.00	Кронштейн боковой правый ст.	1	1
10.168.00	Кронштейн рамы правый ст./лифт 65 мм	-	1
10.169.00	Кронштейн рамы левый ст./лифт 65 мм	-	1
17.004.00	Пластина регулировочная	-	4
17.103.00	Шайба прямоугольная	2	-
Болт М 8x25	Болт М 8x25	-	4
Болт М 10x35	Болт М 10x35	8	12
Болт М 12x40	Болт М 12x40	6	6
Гайка М 8 с-контр	Гайка М 8 самоконтр.	-	4
Гайка М 10 с-контр	Гайка М 10 самоконтр.	8	12
Гайка М 12 с-контр	Гайка М 12 самоконтр.	10	4
Шайба 10	Шайба 10	16	8
Шайба 12	Шайба 12	10	4
Шайба пружинная 12	Шайба пружинная 12	4	4
Шайба увеличенная 8	Шайба увеличенная 8	-	8

2. Кронштейны "лифт 65 мм"

Артикул	Наименование детали	Комплект 10.106.03	Комплект 10.168.03 (рестайлинг 2014г)
10.105.00	Кронштейн рамы левый ст./лифт 65 мм	1	-
10.106.00	Кронштейн рамы правый ст./лифт 65 мм	1	-
10.137.00	Кронштейн рамы боковой левый лифт	1	1
10.138.00	Кронштейн рамы боковой правый лифт	1	1
10.168.00	Кронштейн рамы правый ст./лифт 65 мм	-	1
10.169.00	Кронштейн рамы левый ст./лифт 65 мм	-	1
17.004.00	Пластина регулировочная	-	4
17.103.00	Шайба прямоугольная	2	-
Болт М 10x35	Болт М 10x35	8	12
Болт М 12x40	Болт М 12x40	6	6
Болт М 8x25	Болт М 8x25	-	4
Гайка М 10 с-контр	Гайка М 10 самоконтр.	8	12
Гайка М 12 с-контр	Гайка М 12 самоконтр.	10	4
Гайка М 8 с-контр	Гайка М 8 самоконтр.	-	4
Шайба 10	Шайба 10	16	8
Шайба 12	Шайба 12	10	4
Шайба пружинная 12	Шайба пружинная 12	4	4
Шайба увеличенная 10	Шайба увеличенная 10	-	4
Шайба увеличенная 8	Шайба увеличенная 8	-	8

3. Кронштейны "лифт 50 мм"

Артикул	Наименование детали	Комплект 10.110.02	Комплект 10.170.02 (рестайлинг 2014г)
10.109.00	Кронштейн рамы левый лифт 50 мм	1	-
10.110.00	Кронштейн рамы правый лифт 50 мм	1	-
10.137.00	Кронштейн рамы боковой левый лифт	1	1
10.138.00	Кронштейн рамы боковой правый лифт	1	1
10.170.00	Кронштейн рамы правый	-	1
10.171.00	Кронштейн рамы левый	-	1
17.004.00	Пластина регулировочная	-	4
Болт М 10x35	Болт М 10x35	8	12
Болт М 12x40	Болт М 12x40	6	6
Болт М 8x25	Болт М 8x25	-	4
Гайка М 10 с-контр	Гайка М 10 самоконтр.	8	12
Гайка М 12 с-контр	Гайка М 12 самоконтр.	12	4
Гайка М 8 с-контр	Гайка М 8 самоконтр.	-	4
Шайба 10	Шайба 10	16	8
Шайба 12	Шайба 12	18	4
Шайба пружинная 12	Шайба пружинная 12	-	4
Шайба увеличенная 10	Шайба увеличенная 10	-	4
Шайба увеличенная 8	Шайба увеличенная 8	-	8