

ТЕХНИЧЕСКИЙ ПАСПОРТ

Бампер передний с площадкой лебёдки OJ 02.207.NN

Применение: TOYOTA LAND CRUISER 105 и модификации. Возможные комплектации: OJ 02.207.NN, где NN число от 01 до 99

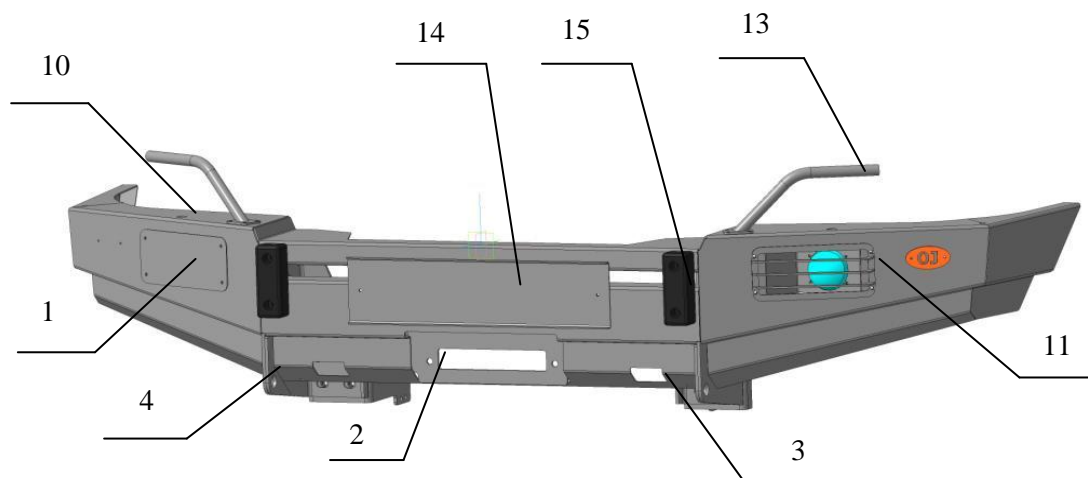


Рис.1 Бампер вид спереди

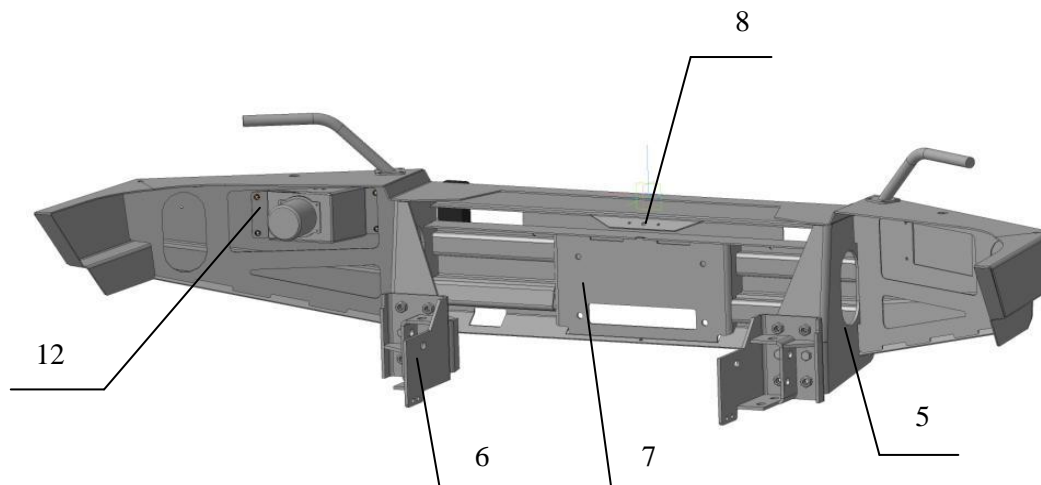


Рис.2 Бампер вид сзади



Составные части бампера (базовая комплектация 02.207.01):

1. Заглушка проема дополнительных фар
2. Площадка для установки клюза лебедки
3. Проёмы для упора реечного домкрата
4. Буксирные проушины
5. Кронштейны бампера
6. Кронштейны крепления к раме (положение стандарт + лифт 50мм.)
7. Площадка крепления лебедки
8. Площадка установки фонаря освещения лебедки
9. Пластины подкладочные (не показаны)
10. Место установки штатного омывателя фар
11. Пластины регулировочные (не показаны)

Дополнительные аксессуары (не входят в базовую комплектацию):

12. Решётки защитные съёмные дополнительных фар
13. Кронштейн съёмный дополнительных фар
14. Кронштейны съёмные для намотки троса
15. Рамка номерного знака
16. Буфер резиновый

Технические характеристики:

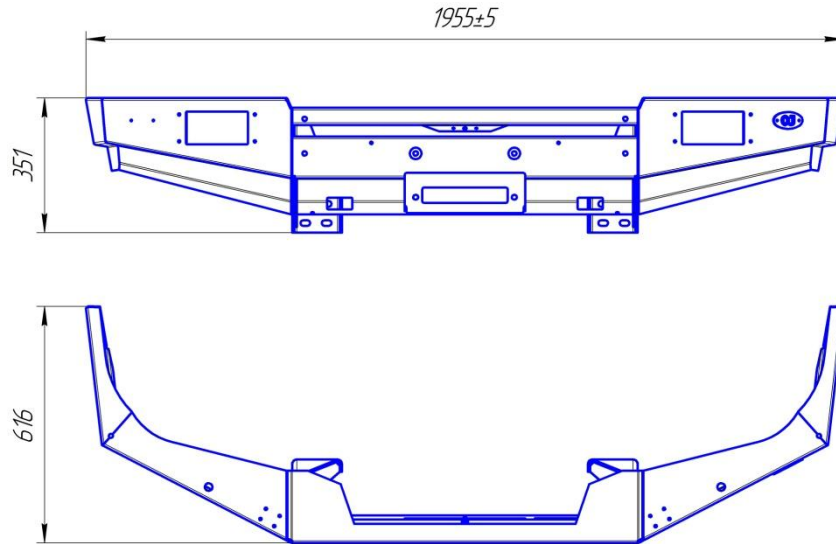


Рис. 3 Габаритный чертёж

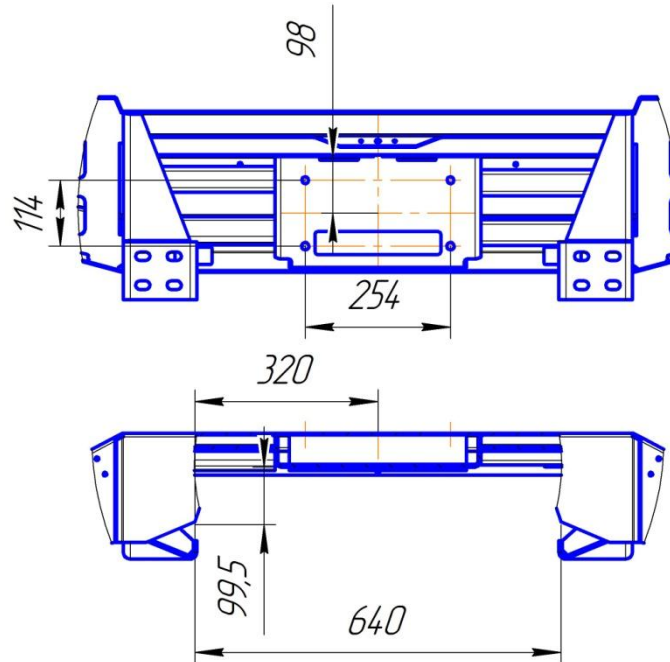


Рис.4 Габаритный чертёж установки лебедки

Габаритные размеры (без упаковки): 616x351x1955

Масса нетто (базовая комплектация): 35 кг

Посадочные размеры площадки лебёдки: 114x254 мм

Производитель имеет право вносить изменения в изделие, которые могут быть не отражены в настоящем документе. Данные изменения являются результатами постоянной работы по усовершенствованию конструкции и технологии производства.

Основные потребительские свойства, условия безопасного использования:

В связи с тем, что бампер предназначен для использования в условиях, при которых возникают повышенные нагрузки на автомобиль, необходимо периодически проверять целостность конструкции и крепежа.

При ослаблении крепежа необходимо незамедлительно прекратить эксплуатацию бампера и принять меры по устранению неисправностей. При деформации площадки лебёдки эксплуатация лебёдки не допускается.

Бампер предназначен для установки на автомобиль со стандартным кузовом, а также с кузовом, поднятым над рамой на 50 ± 5 мм (лифт кузова).

Бампер предназначен для использования с лебёдкой с тяговым усилием до 5,5 тонн. При использовании лебёдки необходимо строго соблюдать правила техники безопасности, а именно: а) использовать коррозийную стропу и шаклы для крепления троса; б) держать трос руками на расстоянии не ближе 0,5 м от клюза/роликов, следить за тем, чтобы руку не затянуло в щель клюза/роликов, использовать плотные перчатки; в) надёжно крепить трос, следить за тем, чтобы не наехать на трос во время движения; г) следить за безопасным расположением других людей/автомобилей относительно лебёдки и троса, использовать тросогаситель.

При движении по дорогам общего пользования клюз лебёдки не должен выступать за переднюю фронтальную плоскость бампера. Со стальным лебёдочным тросом вместо роликов рекомендуется использовать чугунный клюз, с синтетическим лебёдочным тросом замена роликов на алюминиевый или пластиковый клюз обязательна (в т.ч. во избежание повреждений троса во время его использования).

В транспортном положении лебёдочный трос должен быть надёжно закреплён (натянут) своим крюком за буксирную проушину 4 или за проемы упора реечного домкрата 3.

При использовании троса необходимо надёжно крепить его как к бамперу, так и к буксирующему/буксируемому автомобилю. Крепление троса к буксирной проушине осуществлять с использованием шакла.

Допустимая нагрузка на буксирную проушину 4 при буксировке по дорогам общего пользования 3 тонны. Допускается использовать динамический трос для выдёргивания застрявшего автомобиля с разрывной нагрузкой до 11 тонн.*

*-в связи с невозможностью достоверно определить величину нагрузки на буксирной проушине, возникающей при выдёргивании застрявшего автомобиля (реальные характеристики троса, степень застревания, наличие предметов, препятствующих высвобождению автомобиля и прочее) производитель не несёт ответственности за возможные повреждения бампера и/или автомобиля в таких случаях.




Использование защитных решёток 11, а также кронштейнов намотки троса 13 допускается на спортивных автомобилях, а также при движении в условиях бездорожья.

Срок службы 20 лет. По истечении указанного срока необходимо прекратить эксплуатацию бампера, демонтировать его с автомобиля и утилизировать как металлолом.

Место нанесения серийного номера – Площадка для установки клюза лебедки 2.

Инструкция по установке:

- Демонтировать штатный бампер.
- Установка кронштейнов крепления к раме б.

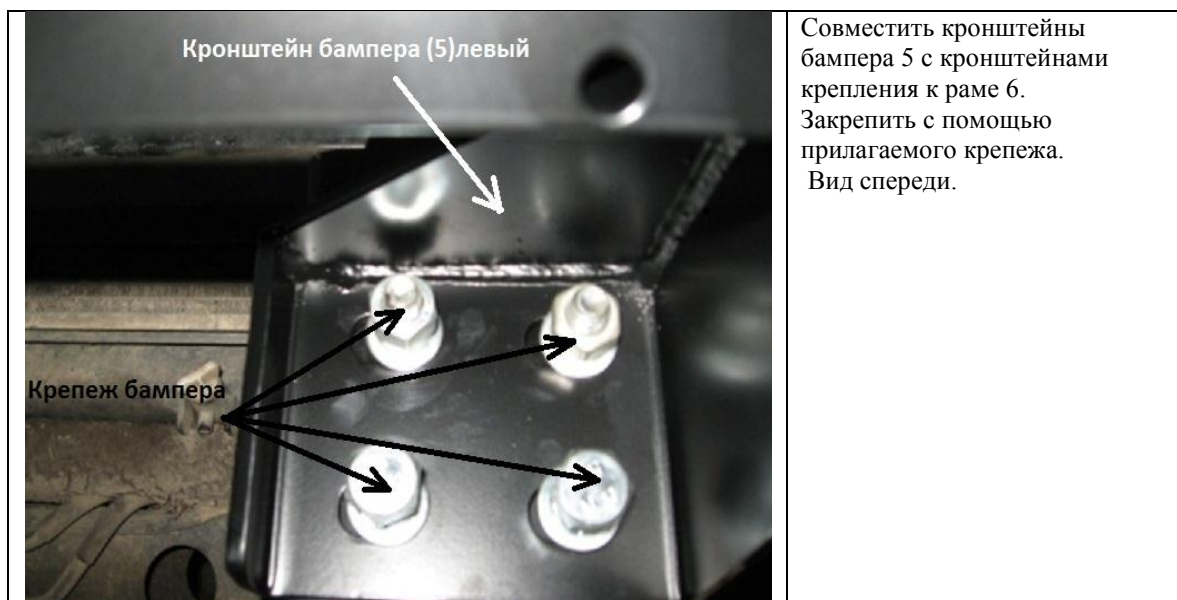
	<p>Отогнуть или отрезать часть планки кузова, мешающей установке бампера</p>
	<p>Установить кронштейны крепления к раме б на раму автомобиля.</p>
	<p>Закрепить кронштейны штатным крепежом.</p>



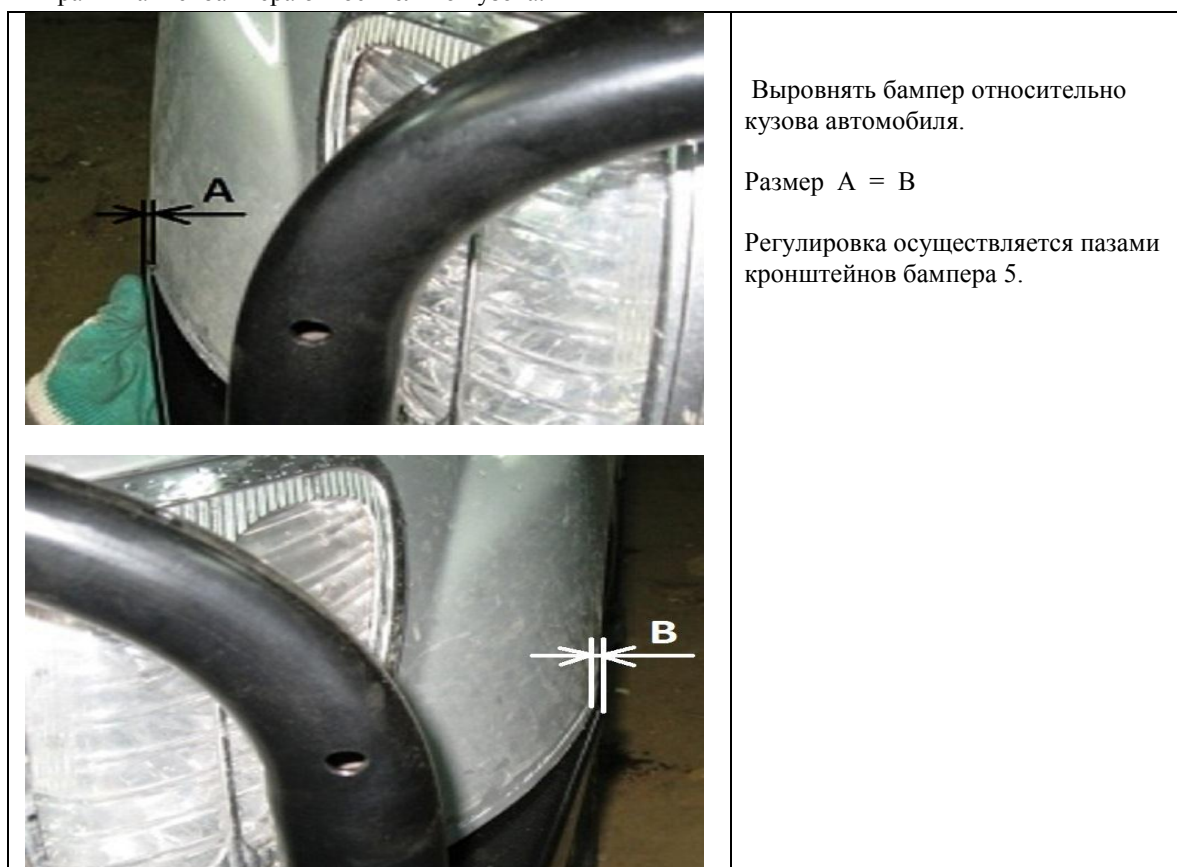
Установка левого кронштейна крепления к раме показана.
Установка правого кронштейна крепления к раме – аналогичная.

- Установка бампера.





- Выравнивание бампера относительно кузова.



	<p>Сравнить зазоры справа и слева автомобиля.</p> <p>Размер $C = D$</p> <p>Регулировка производится с помощью регулировочных пластин 11.</p> <p>Пластины устанавливаются между кронштейнами крепления к раме 6 и кронштейнами бампера 5 (при необходимости регулировки).</p> <p>Затянуть крепеж.</p>
	 <p>Пластина регулировочная</p>

- Претензии по качеству установки бампера на автомобилях с нарушенной геометрией рамы и кузова (после ДТП) не принимаются

Правила транспортировки и хранения

Полужёсткая упаковка (картон или другие аналогичные материалы), в которую упаковано изделие, обеспечивает сохранность изделия при условии соблюдения перевозчиком установленных законодательством Правил перевозок грузов.

В процессе транспортировки не допускается:

- бросать изделие с высоты более 0,3 метра;
- волочить изделие по твёрдой поверхности;
- бросать на изделие предметы с массой более половины массы изделия с высоты более 0,3 метра;
- царапать изделие острыми твёрдыми предметами;
- нарушать упаковку изделия любыми способами.

Хранение изделия должно осуществляться в помещениях относительной влажностью не более 85%, закрытых от атмосферных осадков и капель жидкости.

Гарантийные обязательства

Настоящие гарантийные обязательства распространяются на продукцию под маркой «OJ», произведённую ИП Волков Д.Ю. и ООО ПК «Силовые конструкции».

Срок гарантии составляет 10 лет со дня приобретения изделия (кроме гарантии на лакокрасочное покрытие). Срок гарантии на лакокрасочное покрытие составляет 1 год со дня приобретения изделия.

Полный текст гарантийных обязательств размещен на сайте : www.ojeeper.ru

Производитель:

ИП Волков Д.Ю., ОГРН 308503408100011, Московская область, Орехово-Зуево, Лапина, 58А.

ООО ПК «Силовые конструкции» ОГРН 1125034002631, Московская область, Орехово-Зуево, Лапина, 58А.

Приложение. Таблица возможных комплектаций.

Артикул	Наименование детали	02.207.01	02.207.03
02.207.00	Бампер передний Toyota LC 105	1	1
10.200.00	Кронштейн крепления к раме левый Toyota LC105	1	1
10.201.00	Кронштейн крепления к раме правый Toyota LC105	1	1
12.001.00	Заглушка проёма дополнительной фары	2	-
12.010.00	Решетка защитная дополнительной фары	-	2
14.005.00	Кронштейн для троса	-	2
14.010.00	Рамка защитная номерного знака	-	1
14.206.00	Кронштейн дополнительной фары Wesem 4НМ	-	2
17.004.00	Пластина регулировочная (1 паз)	8	8
17.201.00	Пластина регулировочная (2 паза)	6	6
1994	Буфер резиновый 1994	-	2
4НМ 236.00	Фара противотуманная Wesem 4НМ	-	2
Болт М 12x40	Болт М 12x40	4	4
Болт М 6x14	Болт М 6x14	8	10
Болт М 6x25	Болт М 6x25	-	8
Болт М 8x25	Болт М 8x25	-	4
Гайка М 12 с-контр	Гайка М 12 самоконтр.	4	4
Гайка М 6 с-контр	Гайка М 6 самоконтр.	8	10
Заглушка 11 мм	Заглушка круглая 11 мм	2	2
Колпачок болта М6	Колпачок болта М6	8	18
Наклейка 1	Наклейка 1	1	1
Саморез 4x15	Саморез 4x15	-	8
Сертификат	Сертификат	1	1
Техпаспорт 02.207.NN	Техпаспорт 02.207.NN	1	1
Шайба 12	Шайба 12	8	8
Шайба 6	Шайба 6	8	18
Шайба 8	Шайба 8	-	4