

ТЕХНИЧЕСКИЙ ПАСПОРТ

Бампер передний с площадкой лебёдки 02.211.NN

Применение: LAND ROVER DEFENDER и модификации. Возможные комплектации: 02.211.NN, где NN число от 01 до 99

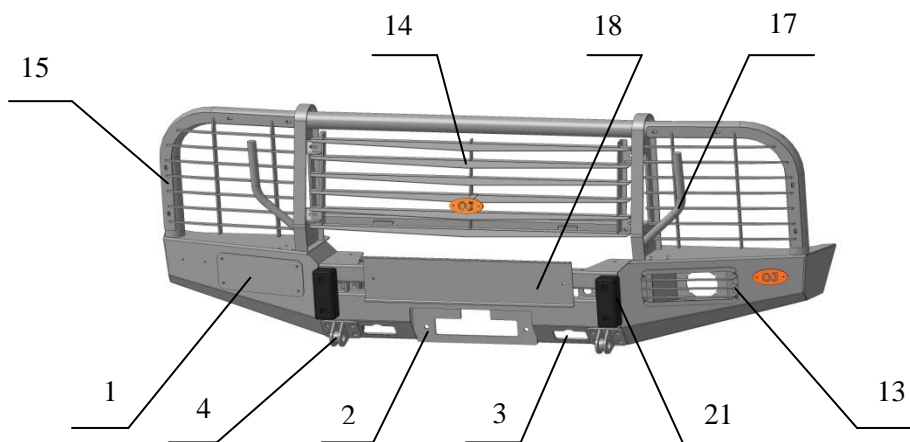


Рис.1 Бампер вид спереди

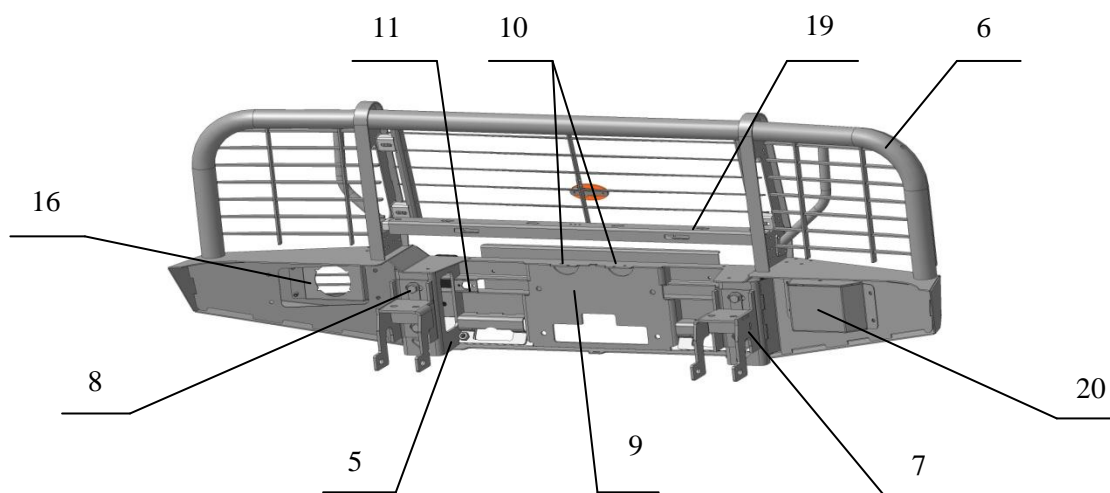


Рис.2 Бампер вид сзади



Составные части бампера (базовая комплектация 02.211.01):

1. Заглушка проема дополнительных фар
2. Площадка для установки клюза лебедки
3. Проёмы для упора реечного домкрата
4. Буксирные проушины (съёмные)
5. Кронштейны бампера (положение стандарт + лифт 50 мм.)
6. Дуга защитная
7. Кронштейны крепления к раме
8. Закладные крепления бампера
9. Площадка крепления лебедки
10. Места крепления блока управления лебедкой
11. Место крепления размыкателя "+" лебедки
12. Пластины регулировочные (не показаны)

Дополнительные аксессуары (не входят в базовую комплектацию):

13. Решётки защитные съёмные дополнительных фар
14. Решётка (Жалюзи) защитная съёмная радиатора (с кронштейнами)
15. Решётки защитные съёмные основных фар
16. Кронштейн съёмный дополнительных фар
17. Кронштейны съёмные для намотки троса
18. Рамка номерного знака
19. Рейка съёмная для дополнительных фар (с кронштейнами)
20. Кожух защиты дополнительных фар
21. Буфер резиновый
22. Крышка лебедки (не показана)
23. Лист защитный (не показан)
24. Кронштейн для установки съёмной площадки лебедки (не показан)

Технические характеристики:

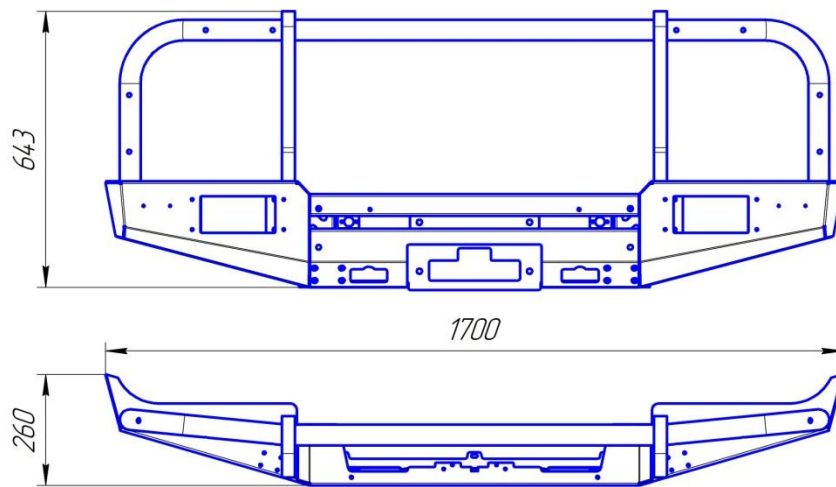


Рис. 3 Габаритный чертёж

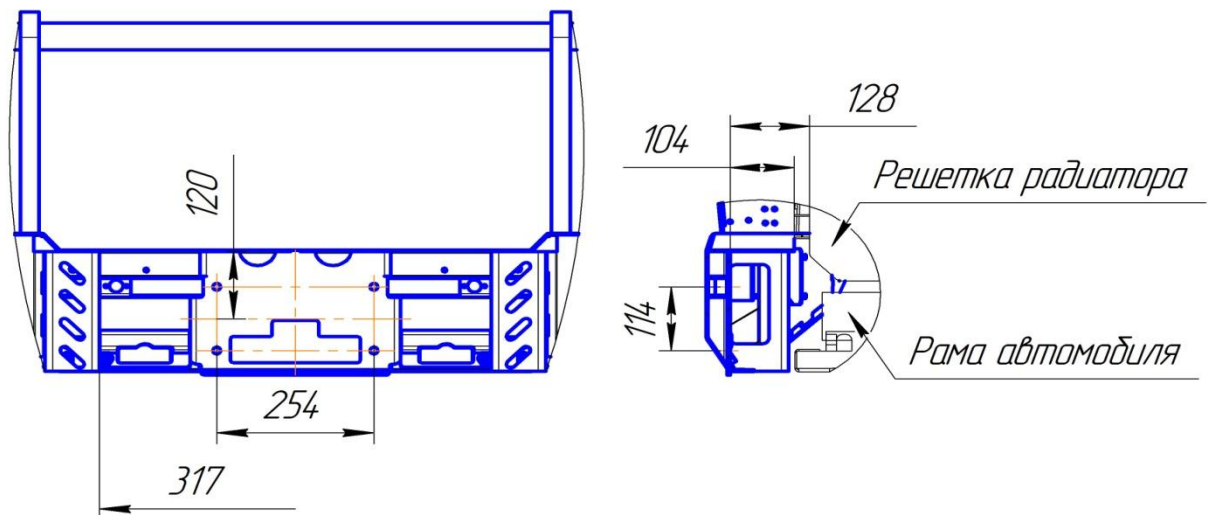


Рис.4 Габаритный чертёж установки лебедки

Масса нетто (базовая комплектация): 32 кг

Посадочные размеры площадки лебёдки: 114x254 мм

Основные потребительские свойства, условия безопасного использования:

В связи с тем, что бампер предназначен для использования в условиях, при которых возникают повышенные нагрузки на автомобиль, необходимо периодически проверять целостность конструкции и крепежа.

При ослаблении крепежа необходимо незамедлительно прекратить эксплуатацию бампера и принять меры по устранению неисправностей. При деформации площадки лебёдки эксплуатация лебёдки не допускается.

Бампер предназначен для установки на автомобиль со стандартным кузовом, а также с кузовом, поднятым над рамой на 50 ± 5 мм (лифт кузова).

Бампер предназначен для использования с лебёдкой с тяговым усилием до 5,5 тонн. При использовании лебёдки необходимо строго соблюдать правила техники безопасности, а именно: а) использовать коррозийную стропу и шаклы для крепления троса; б) держать трос руками на расстоянии не ближе 0,5 м от клюза/роликов, следить за тем, чтобы руку не затянуло в щель клюза/роликов, использовать плотные перчатки; в) надёжно крепить трос, следить за тем, чтобы не наехать на трос во время движения; г) следить за безопасным расположением других людей/автомобилей относительно лебёдки и троса, использовать тросогаситель.

Предусмотрена возможность установки съёмной площадки лебедки на кронштейн 50x50 для установки съёмной площадки лебедки 24. Кронштейн 24 устанавливается на площадку крепления лебедки бампера 9.

При движении по дорогам общего пользования клюз лебёдки не должен выступать за переднюю фронтальную плоскость бампера. Со стальным лебёдочным тросом вместо роликов рекомендуется использовать чугунный клюз, с синтетическим лебёдочным тросом замена роликов на алюминиевый или пластиковый клюз обязательна (в т.ч. во избежание повреждений троса во время его использования).

В транспортном положении лебёдочный трос должен быть надёжно закреплён (натянут) своим за проемы упора реечного домкрата 3.

При использовании троса необходимо надёжно крепить его как к бамперу, так и к буксирующему/буксируемому автомобилю. Крепление троса к буксирной проушине осуществлять с использованием шакла.

Допустимая нагрузка на буксирную проушину 4 при буксировке по дорогам общего пользования 3 тонны. Допускается использовать динамический трос для выдёргивания застрявшего автомобиля с разрывной нагрузкой до 11 тонн.*

*-всвязи с невозможностью достоверно определить величину нагрузки на буксирной проушине, возникающей при выдёргивании застрявшего автомобиля (реальные характеристики троса, степень застревания, наличие предметов, препятствующих высвобождению автомобиля и прочее) производитель не несёт ответственности за возможные повреждения бампера и/или автомобиля в таких случаях.

Использование защитных решёток 12, 13, 14 а также кронштейнов намотки троса 16 допускается на спортивных автомобилях, а также при движении в условиях бездорожья.




Срок службы 20 лет. По истечении указанного срока необходимо прекратить эксплуатацию бампера, демонтировать его с автомобиля и утилизировать как металлолом.

Место нанесения серийного номера – Площадка для установки клюза лебедки 2 .

Инструкция по установке:

- Применяемый инструмент :
 1. Набор ключей рожково - накидных
 2. Набор головок

3. Отвертка крестовая и плоская
 4. Молоток
- Демонтировать штатный бампер и защиту тяг.
 - Установка кронштейнов крепления к раме 7.

	<p>Демонтировать штатный бампер и защиту тяг.</p>
 <p>Штатная закладная</p>  <p>Штатный крепеж</p> <p>Штатная закладная</p>	<p>Перед установкой кронштейна крепления к раме необходимо с помощью отвертки и штатного крепежа зафиксировать положение штатной закладной.</p>
 <p>Кронштейн крепления к раме 7</p>  <p>Кронштейн крепления к раме 7</p> <p>Штатный крепеж</p>	<p>Не освобождая выровненную закладную, убрать штатный крепеж и установить кронштейн крепления к раме 7. Зафиксировать штатным крепежем. После установки обоих кронштейнов на раму автомобиля затянуть крепеж.</p>

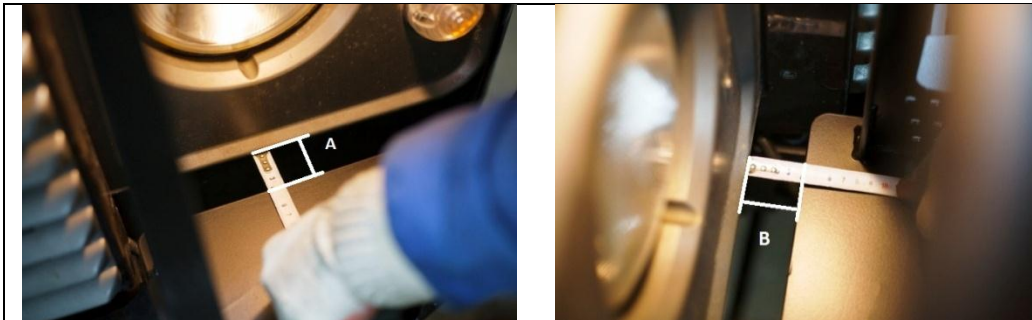
Установка левого кронштейна крепления к раме показана.
Установка правого кронштейна крепления к раме – аналогичная.

- Установка бампера.



Совместить кронштейны бампера 5 с кронштейнами крепления к раме 7. Закрепить с помощью прилагаемого крепежа.

- Выравнивание бампера относительно кузова.

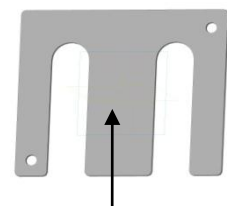


Выровнять бампер относительно кузова автомобиля.

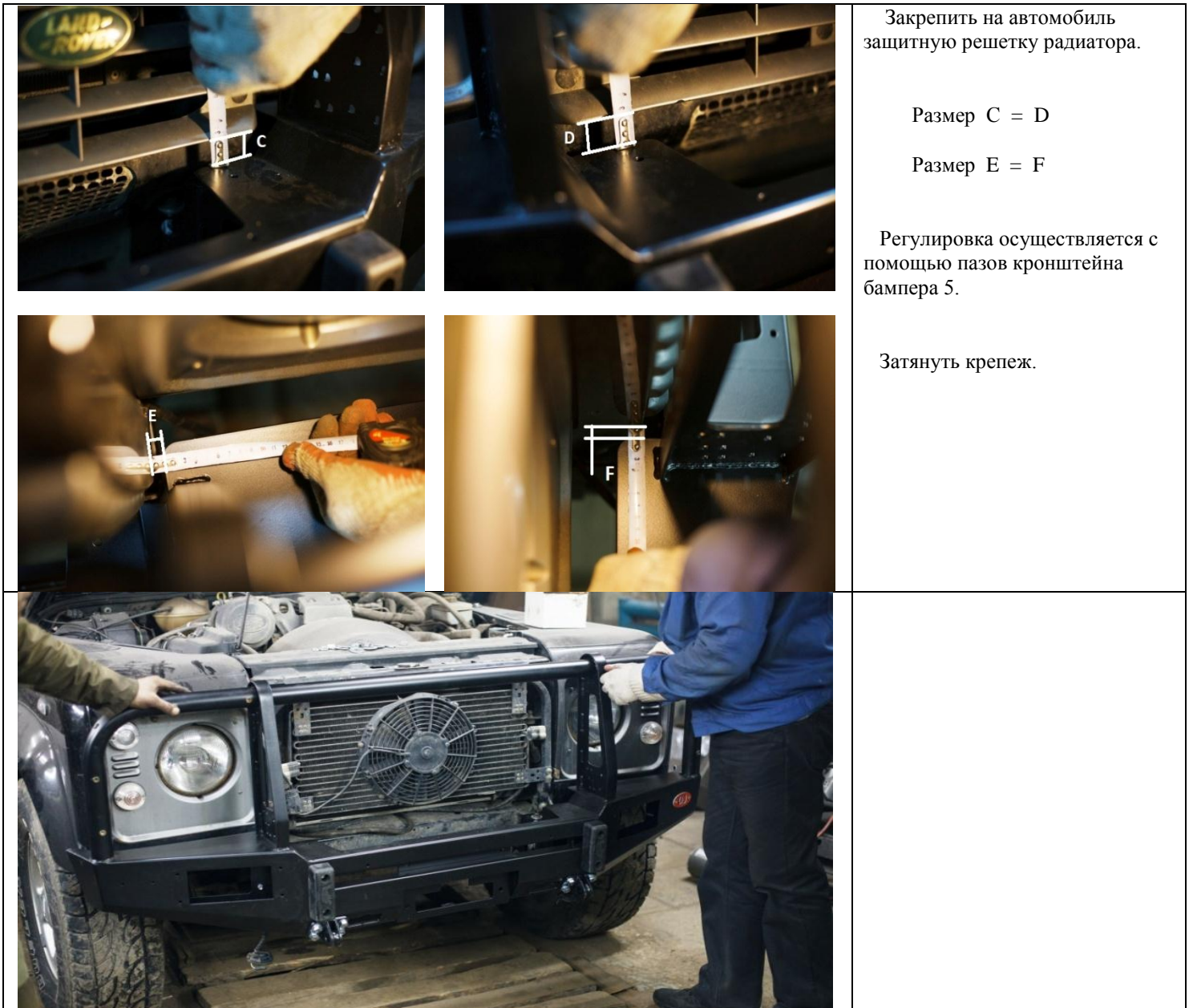
Размер $A = B$

Регулировка осуществляется с помощью регулировочных пластин 12.

Пластины устанавливаются между кронштейнами крепления к раме 7 и кронштейнами бампера 5 (при необходимости регулировки)



Пластина регулировочная 12



- Претензии по качеству установки бампера на автомобилях с нарушенной геометрией рамы и кузова (после ДТП) не принимаются.

Правила транспортировки и хранения

Полужёсткая упаковка (картон или другие аналогичные материалы), в которую упаковано изделие, обеспечивает сохранность изделия при условии соблюдения перевозчиком установленных законодательством Правил перевозок грузов.

В процессе транспортировки не допускается:

- бросать изделие с высоты более 0,3 метра;
- волочить изделие по твёрдой поверхности;
- бросать на изделие предметы с массой более половины массы изделия с высоты более 0,3 метра;
- царапать изделие острыми твёрдыми предметами;
- нарушать упаковку изделия любыми способами.

Хранение изделия должно осуществляться в помещениях с относительной влажностью не более 85%, закрытых от атмосферных осадков и капель жидкости.

Гарантийные обязательства

Срок гарантии составляет 10 лет со дня приобретения изделия (кроме гарантии на лакокрасочное покрытие). Срок гарантии на лакокрасочное покрытие составляет 1 год со дня приобретения изделия.

Полный текст гарантийных обязательств размещен на сайте: www.ojeep.ru

Производитель:

ИП Волков Д.Ю., ОГРН 308503408100011, Московская область, Орехово-Зуево, Лапина, 58А.

ООО ПК «Силовые конструкции» ОГРН 1125034002631, Московская область, Орехово-Зуево, Лапина, 58А.